



SPIS AKT PRZEKAZYWANYCH ZE SKŁADNICY AKT

Lp.	Nr i lp spisu zdawczo-odbiorczego	Znak teczki	Tytuł akt.	Daty skrajne	Liczba to-mów	U w a g i
1	2	3	4	5	6	7
<h1>ZABYTKOWY BUDYNEK BANKU POLSKIEGO</h1>						
Aleksandra Ryta Jakub Żynis BG SA-9241			BG SA Oddział: Liczył: Data:		Laura Skrobotowicz Przemysław Sumiński	
			1.000 zł (100 szt. x 10 zł)			

**SPIS AKT PRZEKAZYWANYCH ZE SKŁADNICY AKT**

Lp.	Nr i lp spisu zdawczo- odbiorczego	Znak teczki	Tytuł akt	Daty skrajne	Liczba to- mów	U w a g i
1	2	3	4	5	6	7
			<b>SPIS TRESCI</b>			
			<b>WYBÓR MIEJSCA</b>			<b>3</b>
			<b>LOKALIZACJA</b>			<b>5</b>
			<b>HISTORIA</b>			<b>7</b>
			<b>NAGLE ZATRZYMAŁ SIE CZAS...</b>			<b>10</b>
			<b>CO DALEJ?</b>			<b>13</b>
			<b>TROCHE KULTURY</b>			<b>16</b>
			<b>BANK PRZEZ LATA</b>			<b>20</b>
			<b>ANALIZA ANKIET</b>			<b>23</b>
			<b>PLAN I PIETRA</b>			<b>26</b>
			<b>PODZIEKOWANIA</b>			<b>27</b>

SPIS AKT PRZEKAZYWANYCH ZE SKŁADNICY AKT

Lp.	Nr i lp spisu zdawczo-odbiorczego	Znak teczki	Tytuł akt	Daty skrajne	Liczba to-mów	U w a g i
1	2	3	4	5	6	7
<p><b>WYBÓR MIEJSCA</b></p>						

SPIS AKT PRZEKAZYWANYCH ZE SKŁADNICY AKT

Lp.	Nr i lp. spisu zdawczo-odbiorczego	Znak teczki	Tytuł akt	Daty skrajne	Liczba to-mów	U w a g i
1	2	3	4	5	6	7
			<p>Wybierając budynek Banku Polskiego w Gdyni na temat naszego projektu zdawaliśmy sobie sprawę, że nie będzie to łatwe. Nie jest to miejsce ogólnodostępne. Bank stoi pusty od dziewięciu lat i poza paroma wyjątkami nie miewa gości. Zdawaliśmy sobie sprawę, że nie będziemy go mogli opisać bez wejścia do środka. Nie wiedzieliśmy jednak do kogo zwrócić się z prośbą o pozwolenie. Mimo to, budynek wydawał się nam na tyle ciekawy, że postanowiliśmy spróbować. Zaczeliśmy więc poszukiwania.</p> <p>W jednym z artykułów na temat banku znaleźliśmy nazwisko przedstawiciela firmy Castle Investments, która jest właścicielem budynku. Udałam się skontaktować z nim telefonicznie, i to właśnie od niego uzyskaliśmy adres mailowy pani Marty Szmańskiej, która od tej pory była naszym łącznikiem z osobami podejmującymi decyzje w sprawie budynku banku. W mailu przedstawiliśmy jej wszystkie szczegóły dotyczące naszego projektu i z niecierpliwością czekaliśmy na odpowiedź. Nie mieliśmy pojęcia jak potoczy się nasza współpraca z właścicielami budynku, jednak ku naszemu zdziwieniu bardzo pozytywnie zareagowali na wiadomość o naszej pracy.</p> <p>Od pani Marty dostaliśmy numer telefonu do pana Jerzego, który opiekuje się budynkiem i z nim umówiliśmy się na pierwsze wejście. Na drugą wizytę w banku wybraliśmy się wraz ze znajomymi z Gdyni z Grupy Eksploracji Podziemi.</p> <p>W ramach zbierania informacji i materiałów do pracy skontaktowaliśmy się również z przedstawicielami Galerii Bezdomej i kolektywu Akukusztuka, który jest organizatorem Transwizualistów. Mieliśmy też okazję porozmawiać z miejskim konserwatorem zabytków w Gdyni, dr. Robertem Hirschem, a także ponad dziewięćdziesięcioma osobami, które zgodziły się odpowiedzieć na pytania zawarte w naszej ankiecie.</p>			



**SPIS AKT PRZEKAZYWANYCH ZE SKŁADNICY AKT**

Lp.	Nr i ip. spisu zdawczo- odbiorczego	Znak teczki	Tytuł akt	Daty skrajne	Liczba tomów	O w a g i
1	2	3	4	5	6	7
<h1>LOKALIZACJA</h1>						

## SPIS AKT PRZEKAZYWANYCH ZE SKŁADNICY AKT

Lp.	Nr i lp spisu zdawczego odbiorczego	Znak teczki	Tytuł akt	Daty skrajne	Liczba tomów	U w a g i
1	2	3	4	5	6	7
<p><b>Budynek Banku Polskiego mieści się w samym centrum Gdyni na skrzyżowaniu 3 Maja i 10 Lutego, jednych z najważniejszych ulic miasta. Na południe od budynku znajduje się ścisłe centrum wraz z ulicą Świętojańską, na wschodzie skwer Kościuski, natomiast na zachodzie Dworzec Główny.</b></p>						
						

**SPIS AKT PRZEKAZYWANYCH ZE SKŁADNICY AKT**

Lp.	Nr i lp spisu zdawczo- odbiorczego	Znak teczki	Tytuł akt	Daty skrajne	Liczba to- mów	U w a g i
1	2	3	4	5	6	7
<h1>HISTORIA</h1>						

SPIS AKT PRZEKAZYWANYCH ZE SKŁADNICY AKT

Lp.	Nr i lp. spisu zdawczo-odbiorczego	Znak teczki	Tytuł akt	Daty skrajne	Liczba to-mów	U w a g i			
1	2	3	4	5	6	7			
			<p>W 1927 roku, kiedy rozpoczynano budowę budynku Banku Polskiego, Gdynia była młodym prężnie rozwijającym się miastem, które zaledwie rok wcześniej, 10 Lutego 1926 roku, uzyskało prawa miejskie. Jeszcze w roku 1921 małą, ale jakże piękną wioskę rybacką, w której dopiero rozpoczynano budowę portu i miasta, zamieszkiwało zaledwie 1268 mieszkańców. W przeciągu pięciu lat liczba ta wzrosła do 12 tys., a tuż przed rozpoczęciem II Wojny światowej wynosiła aż 127 tysięcy. Oznaczało to, że w czasie zaledwie osiemnastu lat liczba ludności wzrosła stu-krotnie. Taki stan rzeczy sprawił, że miasto musiało zacząć rozbudowy-wać się i tworzyć nadymki użyteczności publicznej dla nowych mieszkań-ców, takie jak: banki, poczty, szkoły, szpitale i kościoły. W okresie tym powstała między innymi pierwsza szpital w Gdyni, pierwsza szkoła</p>						




budynek Hali Targowej, Dworca Morąckiego oraz budynek Banku Polskiego. W tamtych latach ulica 10 Lutego nie posiadała żadnej zabudowy jak teraz, a budynek Banku Polskiego był jednym z pierwszych, które na niej wybudowano. W tym samym czasie, przedziesiąt metrów dalej w stronę Dworca, powstała SP nr 1, natomiast w 1933 vis-à-vis naszego budynku zbudowano budynek Polskich Linii Oceanicznych, w który m znajduje się obecnie między innymi biuro miejskiego konserwatora zabytków.

Gdynia od początku była miastem nowoczesnym, a jej architektura stała się jednym z głównych tego przejawów. Takim też miał być projekt Stanisława Filasiewicza, który powstał w 1927 roku. Budowa obiektu zakończona została dwa lata później, a budynek łączył w sobie cechy klasycyzmu akademickiego z elementami neorenesansowymi. Wnętrze sali operacyjnej i reprezentacyjne schody zaprojektował Tadeusz Rytarowski. Przez cały okres użytkowania budynku, był on siedzibą banku. Początko-



## SPIS AKT PRZEKAZYWANYCH ZE SKŁADNICY AKT

Lp.	Nr i lp. stanu zdawczo-odbiorczego	Znak teczki	Tytuł akt	Daty skrajne	Liczba to-mów	U w a g i
1	2	3	4	5	6	7
			<p>wc zainicjowany przez Bank Polski, następnie, na początku lat dziewięćdziesiątych, przekształcony został w Bank Gdański. Ostatnim użytkownikiem był Bank Millennium, który powstał z Banku Gdańskiego. W całym tym okresie nieruchomość nie zmieniała właścicieli, gdyż kolejne banki były tak naprawdę tylko następnymi wersjami poprzedników. W 2003 roku oddział Banku Millennium został zamknięty i wraz z nim cały budynek.</p> <p>Parter, pierwsze piętro oraz elewacja budynku są jego najpiękniejszymi i najbardziej reprezentacyjnymi elementami i to dzięki nim w 1984 roku obiekt wpisany został do rejestru zabytków. Ta sytuacja z jednej strony pomaga zachować charakter i piękno budynku, z drugiej jednak stwarza inwestorom wiele problemów przy planowaniu jego zagospodarowania. Od 2003 roku, kiedy zamknięto tu ostatni bank, budynek stoi pusty i poza zmianą właścicieli, wystawą Galerii Bezdomnej i Transwizualiami, o których napiszemy więcej w dalszej części pracy, nic się</p>			
						
			<p>w nim nie dzieje. Obecnie nieruchomość należy do firmy Castle Investments, która odkupiła go w 2008 roku od firmy Inve-Bud. Jest ona użytkownikiem wieczystym budynku na 99 lat, zarządcą jest natomiast Hamilton Group, przy czym obie spółki mają swoje siedziby w Gorzowie Wielkopolskim.</p>			

**SPIS AKT PRZEKAZYWANYCH ZE SKŁADNICY AKT**

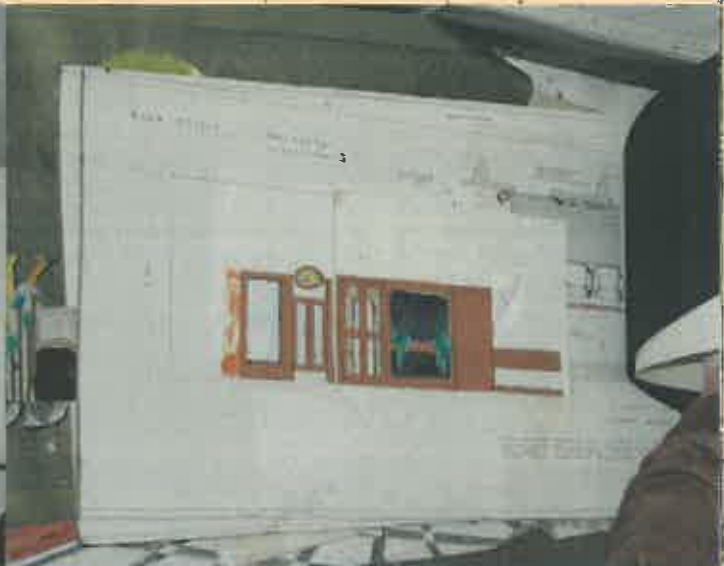
Lp.	Nr i Ip spisu zdawczo-odbiorczego	Znak teczki	Tytuł akt	Daty skrajne	Liczba to-mów	U w a g i
1	2	3	4	5	6	7
<p><b>NAGLE ZATRZYMAŁ SIE CZAS...</b></p>						

SPIS AKT PRZEKAZYWANYCH ZE SKŁADNICY AKT

Lp.	Nr i lp. spisu zdawczo-odbiorczego	Znak teczki	Tytuł akt	Daty skrajne	Liczba to-mów	U w a g i
1	2	3	4	5	6	7
			<p><b>NAGLE ZATRZYMAŁ SIĘ CZAS...</b></p> <p>...kiedy w 2003 roku budynek został opuszczony przez Millennium, ostatni funkcjonujący w tym miejscu bank. Od tamtej pory zabytkowym gmach stoi pusty. Z wyjątkiem pana Jerzego, który przyjeżdża tu codziennie, aby upewnić się, że w budynku panuje spokój, nikt tutaj nie zagląda. Przez te wszystkie lata wejście do banku było możliwe tylko dwa razy - w 2006 roku, kiedy na 8 dni stał się on siedzibą Galerii Bezdomnej, oraz w 2011, gdy odbył się tu festiwal Transwizualia. Jednak nawet wtedy nie wszystkie pomieszczenia zostały udostępnione odwiedzającym. Bardzo prawdopodobne jest więc, że staliśmy się jedynymi, a na pewno jednymi z niewielu osób, które od czasu zamknięcia banku miały okazję obejrzeć całe jego wnętrze.</p>			
			<p>Przechodząc przez niezliczone pomieszczenia w budynku odnosi się wrażenie, jakby czas stanął w miejscu. Choć wszystkie biura i pokoje zostały całkowicie opróżnione, wyniesiono meble i sprzęty biurowe, a w niektórych pokojach powykręcano nawet kontakty, jednak w drzwiach do większości pomieszczeń na pierwszym i drugim piętrze pozostawiono zostały podpisane klucze.</p> <p>W wielu miejscach pozostały również ślady po pracownikach i użytkownikach banku. Są to przede wszystkim nazwiska, wypisane na tabliczkach, które do tej pory wiszą na</p>			
			<p>niektórych drzwiach do pomieszczeń na pierwszym piętrze. Można tam znaleźć również porzucane papiery, notatki, długopisy z logiem banku, które pozostawione tam podczas wyprowadzki z budynku leżą niezmiennie od 9 lat. Wszystko to sprawia, że przechodząc z pomieszczenia do pomieszczenia odnosi się wrażenie, jakby budynek został opuszczony w pośpiechu, bez upewnienia się, że wszystko zostało zabrane.</p>			
			<p>Najwięcej skarbów znaleźliśmy jednak w piwnicach w obu skrzydłach banku. Od strony ulicy 3 Maja, piwnica składała się z czterech niewielkich pomieszczeń. Jedno z nich zajmował otwarty sejf z wrzutnią nocną. W pokoju na końcu korytarza znaleźliśmy zgromadzone worki z juty, kartony z kopertami, drukami bankowymi, które stanowią tło naszej pracy, okładkami na książeczki bankowe i in-</p>			

SPIS AKT PRZEKAZYWANYCH ZE SKŁADNICY AKT

Lp.	Nr i lp spisu zdawczo-odbiorczego	Znak teczki	Tytuł akt	Daty skrajne	Liczba to-mów	U w a g i
1	2	3	4	5	6	7



nymi nieużywanymi artykułami biurowymi. Na podłodze, w jednym z pomieszczeń piwnicznych w skrzydle od strony ulicy 10 Lutego natrafiliśmy na projekty zagospodarowania budynku, które najprawdopodobniej nigdy nie zostały wprowadzone w życie.

Ogromnym zaskoczeniem były dla nas znajdujące się na trzecim piętrze opuszczone mieszkania zajmowane niegdyś przez pracowników, a nawet, jak poinformował nas pan opiekujący się budynkiem, przez samego prezesa banku. Pomieszczenia te zostały niemal całkowicie zrujnowane na drugim piętrze. Pełno w nich gruzów, papierów, i połamanych mebli, a wszystko pokryte kurzem i pyłem. Te z trzeciego piętra zachowały się jednak w znacznie lepszym stanie. To właśnie w jednym z tych mieszkań, na kuchennym blacie znaleźliśmy dziecięcy, przedarty na pół rysunek. W tym samym mieszkaniu, w przedpokoju, znaleźliśmy drzwi, za którymi znajdowały się kręcone schody prowadzące na dach budynku, z którego rozciągał się widok na centrum miasta. Chociaż z za pisu pozostawionego na drzwiach wynikało, że jeszcze w 2010 roku ktoś je zamieszkiwał, jednak mieszkania sprawiały wrażenie, jakby zostały opuszczone wiele lat temu.



**SPIS AKT PRZEKAZYWANYCH ZE SKŁADNICY AKT**

Lp.	Nr i ip. spisu zdawczy- odbiorczy	Znak teczki	Tytuł akt	Daty skrajne	Liczba to- mów	U w a g i
1	2	3	4	5	6	7
<h1>CO DALEJ ?</h1>						

SPIS AKT PRZEKAZYWANYCH ZE SKŁADNICZY AKT

Lp.	Nr i lp. spisu zdawczo-odbiorczego	Znak teczki	Tytuł akt	Daty skrajne	Liczba to-mów	U w a g i
1	2	3	4	5	6	7
			<p>Bank Polski jest jednym z wielu zabytkowych budynków Gdyni, która, jako młode i ciągle rozwijające się miasto charakteryzuje się zabudową nowoczesną. Nie bez powodu gmach dawnego banku został umieszczony na liście piętnastu najpiękniejszych przykładów polskiego art déco.</p> <p>Jak więc to możliwe, że budynek będący perełką trójmiejskiej architektury, położony w samym</p>			
			<p>sercu Gdyni i stojący na strategicznym położeniu banku na drodze prowadzącej z dworca głównego do morza, kolejni, szybko zmieniający się właściciele nieruchomości dochodzili do wniosku, że inwestowanie w jego zagospodarowanie nie jest dla nich opłacalne.</p> <p>Chęć prowadzenia jakichkolwiek prac remontowych na terenie banku wiązałaby się z koniecznością uzyskiwania zgody konserwatora zabytków na jakiegokolwiek zmiany w obrębie parteru i pierwszego piętra. W budynku znajduje się wiele zabytkowych elementów, których nie można zniszczyć ani wymienić, a jedynym możliwym rozwiązaniem jest ich odrestaurowanie. Ze względu na liczne niedogodności i komplikacje związane z adaptacją obiektu, pojawił się pomysł na zagospodarowanie ogrodu do niego przylegającego. Mógłby powstać tam drugi budynek, co sprawiłoby, że projekt ten stałby się atrakcyjny i znacznie bardziej opłacalny dla inwestorów.</p>			<p>Właściciele nieruchomości zainteresowani są dobudowaniem do banku okazałego obiektu, gdyż z ich punktu widzenia nieopłacalne. Niestety i w tym przypadku sprawa jest prosta, a możliwości inwestorów bardzo ograniczone. Dopuszczalne jest zabudowanie jedynie części sąsiedniej działki, tak aby zabytkowy ogród i ogrodzenie pozostały nadal wyeksponowane. Z tego powodu powstały tam budynek musiałby być cofnięty od linii zabudowy. Co więcej charakter nowej budowli powinien być dopasowany do stylu banku. Nierealne okazały się też plany właścicieli dotyczące wysokości planowa-</p>
						

**SPIS AKT PRZEKAZYWANYCH ZE SKŁADNICZY AKT**

Lp.	Nr i lp spisu zdawczo- odbiorczego	Znak teczki	Tytuł akt	Daty skrajne	Liczba to- mów	U w a g i
1	2	3	4	5	6	7
			<p>nego obiektu, która ograniczana jest przez miejscowy plan zagospodarowania.</p> <p>Problematiczny jest również wybór nowego przeznaczenia budynku. Do tej pory był on zawsze siedzibą banku, jednak obecnie filie bankowe zajmują z reguły niewielkie, parterowe pomieszczenia. Ogromny gmach nie nadaje się więc do pełnienia swojej dawnej funkcji. Wśród wielu mniej lub bardziej realnych pomysłów na zagospodarowanie budynku najczęściej powtarza się pomysł przekształcenia go na hotel z ekskluzywną restauracją, bądź też budynek biurowy.</p> <p>Niestety budynek Banku Polskiego nie znalazł jeszcze właściciela, który zająłby się jego odnowieniem. Budynek ma co prawda swojego opiekuną na miejscu, jest ogrzewany zimą oraz monitorowany przez firmę ochroniarską, jednak liczne przeciwności, skomplikowane procedury, kosztowność inwestycji oraz brak konkretnego pomysłu na zagospodarowanie zabytkowego budynku sprawia, że nadal stoi on pusty i powoli niszczeje.</p>			

SPIS AKT PRZEKAZYWANYCH ZE SKŁADNICY AKT




Lp.	Nr 1 lp spisu zdawczo- odbiorczego	Znak teczki	Tytuł akt	Daty skrajne	Liczba to- mów	U w a g i
1	2	3	4	5	6	7
<p><b>TROCHE</b></p> <p><b>KULTURY</b></p>						



SPIS AKT PRZEKAZYWANYCH ZE SKŁADNICY AKT

Lp.	Nr i lp. spisu zdawczo-odbiorczego	Znak teczki	Tytuł akt	Daty skrajne	Liczba to- mów	U w a g i
1	2	3	4	5	6	7
						<p>W październiku 2011 roku budynek Banku Polskiego na dwa dni stał się jednym z miejsc, w których odbywał się Transcinema, czyli część festiwalu Transwizualia poświęconą animacjom, filmom krótkometrażowym oraz krótkim formom wizualnym. Goście festiwalu wchodziли do środka budynku przez zabytkowe drzwi obrotowe i udawali się schodami na pierwsze piętro. Tam w czterech pomieszczeniach, na sześciu ekranach</p>
			<p>wyświetlane filmy.</p> <p>Sala numer dwa mieściła się w głównej sali operacyjnej, w której za czasów funkcjonowania banku mieściły się okienka kasowe. W miejscach, gdzie kiedyś stało się w kolejkach, teraz siedzieli ludzie, i na rozkładanych fotelach czekali na seans. Cała sala podświetlona była różowym światłem reflektorów. Pod oknami, przy ścianie od strony ulicy 10 Lutego, leżały olbrzymie materace, na których można było wygodnie się położyć i oddać oglądaniu filmów. Na środku sali, tuż nad wyjściem ze schodów, wisiały prostopadłe do siebie dwa ekrany projekcyjne. Jeden z nich skierowany był na ulicę 3 Maja, drugi zaś na 10 Lutego.</p> <p>W skrzydle od strony ulicy 3 Maja, oddzielony od głównej sali pustym pokojem przejściowym, znajdował się główny sejf banku, a w nim sala projekcyjna numer jeden. Jedynym źródłem światła w pomieszczeniu był ekran projekcyjny co potęgowało klimat, szczególnie w czasie projekcji segmentu NIGHTFALL, który składał się z krótkich animacji o tematyce na pograniczu horroru, czarnego humoru i science-fiction. Widzowie leżeli na tych samych materacach co w sali głównej, tutaj mogli cieszyć się jednak dużo bardziej kameralnym seansem.</p> <p>W skrzydle przy ulicy 10 Lutego znajdowały się dwie kolejne sale. W mniejszej z nich przez dwa dni puszczano był w kółko "Trash Humpers", najnowszy film H. Armony Corrinny. Druga składała się właściwie z trzech pomieszczeń, z czego w dwóch</p>			
						

SPIS AKT PRZEKAZYWANYCH ZE SKŁADNICY AKT

Lp.	Nr i lp spisu zdawczo-odbiorczego	Znak teczki	Tytuł akt	Daty skrajne	Liczba to-mów	U w a g i	
1	2	3	4	5	6	7	
			<p>wyświetlane były filmy. Pomieszczenia połączone były przez otwarte na oścież dwuskrzydłowe drzwi, a każde miało własny ekran projekcyjny. Oświetlono je niebieskimi reflektorami, a widzowie leżeli wygodnie na plażowych leżakach.</p> <p>Uczestnicy festiwalu, którzy pojawiali się przez te dwa dni w budynku Banku Polskiego byli w zdecydowanej większości ludźmi młodymi, z reguły przed trzydziestką. Dla większości z nich była to pierwsza wizyta w tym budynku i na pewno zrobiła na nich duże wrażenie. Zarówno dla mnie, jak i dla wielu moich znajomych, którzy byli wtedy na Transwizualia, jednym z głównych powodów, dla których chętnie wybraliśmy się na ten festiwal było właśnie to miejsce. Miejsce, które od czasu kojarzyliśmy, w którym jednak nikt z nas nigdy nie był. Jak wykazały wyniki naszych ankiet, wielu młodych ludzi nie zna historii tego budynku i nigdy w nim nie była.</p> <p>Wydarzenia takie jak Transwizualia są szansą aby to się zmieniło. Na temat tego typu wydarzeń rozmawialiśmy z naszymi ankietowanymi. Mimo, że większość osób nie kojarzyła festiwalu Transwizualia, to kiedy pytaliśmy czy uważają, że budynek Banku Polskiego nadaje się w czasie kiedy stoi pusty i nie są prowadzone w nim prace remontowe, na miejsce do organizowania tego typu wydarzeń kulturalnych, ponad 394 ankietowanych odpowiedziało,</p> <p>że tak.</p> <p>Ponad pięć lat przed festiwalem Transwizualia budynek Banku Polskiego był przez osiem dni siedzibą Galerii Bezdomnej. Galeria ta, jak sama nazwa wskazuje, nie ma stałej siedziby, a wystawy organizuje w całej Polsce, w miejscach takich jak opuszczone fabryki, budynki przed remontami i wszelkiego rodzaju pustostany. Zanknięta od trzech lat siedziba Banku Polskiego była więc idealną lokalizacją. Fakt, iż w głównej sali stały jeszcze w tym czasie okienka kasowe dodawał wystawie klimatu. Zdjęcia przyklejane były do szyb boksów kasowych, ścian oraz wewnątrz szaf pancernych. Wieszano je na sznurkach między kolumnami i na oknach. Kładziono na parapetach i stołach, między innymi sejfie, który i w tym wypadku świetnie sprawdził się w nowej roli, do której nie był wcześniej przygotowywany. Zdjęcia z tej</p>				
							
							
							

**SPIS AKT PRZEKAZYWANYCH ZE SKŁADNICY AKT**

Lp.	Nr i lp. spisu zdawczo-odbiorczego	Znak teczki	Tytuł akt	Daty skrajne	Liczba tomów	Uwagi
1	2	3	4	5	6	7
			<p>wystawy, które dzięki uprzejmości przedstawicieli Galerii Bezdomej umieszczone są w naszej pracy, w porównaniu ze zdjęciami wykonanymi przez nas obrazują zmiany, jakie zaszły w przeciągu tych sześciu lat.</p> <p>Nie wiadomo co będzie się w przyszłości działo czy też znajdowało w naszym budynku. Ciężko jest jednak, biorąc pod uwagę dogodny położenie i wysoką wartość budynku, liczyć na to, że właściciel zdecyduje się otworzyć w tym miejscu galerię czy też innego rodzaju miejsce związane z kulturą. Inwestycja taka, mimo że ciekawa, nie przyniosła by raczej zysku, a to jest przecież celem właścicieli. Trzeba jednak wziąć pod uwagę to, że pierwsze piętro już dwa razy pokazało, że świetnie nadaje się na organizację imprez kulturalnych i zastanowić się czy nie powinno dostać na to kolejnej szansy, póki stoi puste. Dałoby to szansę starszym mieszkańcom Gdyni na przypomnienie sobie o budynku, a młodszym na poznanie go.</p>			
<div data-bbox="391 891 1204 1041"> <p><b>Trans 5. Visualia</b> - 6-7.10.2011 <b>GODZ. 20.00-23.00</b>  <b>ZABYTKOWY BANK POLSKI</b>  <small>/róg ul. 10 lutego i 3 maja/</small></p> </div> <div data-bbox="422 1164 1173 1915"> <p align="center"><b>TRANSCINEMA</b> <b>KINO POZA KINEM</b></p> <p align="center">Piętro I</p> </div> <div data-bbox="406 1948 774 2027"> <p>■ WEJŚCIE (OTWIERTE PODCZAS PROJEKCJI)          → WYJŚCIE (OTWIERTE PODCZAS PROJEKCJI)          ■ WEJŚCIE EWAKUACYJNE</p> </div>						




**SPIS AKT PRZEKAZYWANYCH ZE SKŁADNICY AKT**

Lp.	Nr i lp spisu zdawco-odbiorezgo	Znak teczki	Tytuł akt	Daty skrajne	Liczba to-mów	U w a g i
1	2	3	4	5	6	7
<p><b>BANK</b></p> <p><b>PRZEZ LATA</b></p>						

## SPIS AKT PRZEKAZYWANYCH ZE SKŁADNICY AKT

Lp.	Nr i lp. spisu zdawczo-odbiorczego	Znak teczki	Tytuł akt	Daty skrajne	Liczba to-mów	U w a g i
1	2	3	4	5	6	7
						
						
			Rok 2006			
				Rok 2011		
						
			Rok 2012			

## SPIS AKT PRZEKAZYWANYCH ZE SKŁADNICY AKT

Lp.	Nr i lp spisu zdawczo-odbiorczego	Znak teezki	Tytuł akt	Daty skrajne	Liczba to-mów	U w a g i
1	2	3	4	5	6	7
						
						
			Sala operacyjna - koniec lat 20.	Sala operacyjna rok 2006		
						
			Sala operacyjna rok 2012			

SPIS AKT PRZEKAZYWANYCH ZE SKŁADNICY AKT

Lp.	Nr i lp spisu zdawczo- odbiorczego	Znak teczki	Tytuł akt	Daty skrajne	Liczba to- mów	U w a g i
1	2	3	4	5	6	7
<p><b>ANALIZA</b></p> <p><b>ANKIET</b></p>						

**SPIS AKT PRZEKAZYWANYCH ZE SKŁADNICY AKT**

Lp.	Nr i lp spisu zdawczo-odbiorczego	Znak teczki	Tytuł akt	Daty skrajne	Liczba tomów	U w a g i																					
1	2	3	4	5	6	7																					
			<p>Na pytania z naszej ankiety zgodziły odpowiedzieć się 94 osoby. 37 z nich było poniżej 30 roku życia, 31 pomiędzy 30 a 50 rokiem życia, natomiast 26 miało powyżej 50 lat. Szczególnie wyrażne źródłowa nie odpowiedź w zależności od wieku respondenta, można zauważyć w pytaniu o znajomość historii owego budynku. Zdecydowana większość prawie 90% osób po pięćdziesiątym roku życia wiedziała co się w nim znajdowało, przy czym większość z nich miała również okazję być w środku. W grupie między trzydziestym a pięćdziesiątym rokiem życia liczba ta spada do 70%, a w grupie najmłodszej, czyli osób poniżej trzydziestego roku życia, wynosi tylko trochę ponad 30%. Wyniki te nie wydają się zaskakujące - bud ynek Banku Polskiego stoi pusty od niemal dekady, więc zdecydowana większość naszych ankietowanych z najmłodszej grupy wiekowej nie miała nigdy okazji być w środku, a co za tym idzie nie zna jego historii.</p> <p>Bardzo istotne okazało się dla nas pytanie o pomysł na przyszłe zagospodarowanie budynku u. Ankietowani mieli do wyboru kilka naszych propozycji takich jak: restauracja, hotel, mieszkania, biura, bank oraz muzeum oraz mogli podawać w łasne pomysły, przy czym każdy mógł podać tyle odpowiedzi ile chciał. Po podzieleniu uzyskanych odpowiedzi na trzy grupy według wieku odpowiadających, zabszerwaliśmy między nimi kilka ciekawych różnic. W pierwszych dwóch grupach poniżej 30, 30-50 lat uzyskaliśmy po 50 odpowiedzi, natomiast w trzeciej powyżej 50 lat 44. Osoby młodsze, które nie widziały wnętrza budynku polegały na naszym opisie.</p> <p>Wśród osób poniżej 30 roku życia najczęściej wybieraną opcją była restauracja, hotel lub muzeum. Są to również najpopularniejsze odpowiedzi w pozostałych grupach wiekowych. Najmłodszy ankietowani udzielili jednak kilku ciekawych, niepowtarzalnych odpowiedzi. Aż 6 osób wpadło na pomysł utworzenia w dawnej siedzibie banku klubu muzycznego. Nie znajdował się on wśród przedstawionych przez nas propozycji, była to odpowiedź zaproponowana przez ankietowanych i charakterystyczna dla tej grupy wiekowej. Ponadto po dwie osoby opowiedziały się za wykorzy-</p>	<p align="center"><b>PONIZEJ 30 LAT</b></p> <table border="1"> <caption>Preferencje dla budynku (poniżej 30 lat)</caption> <tr><th>Kategoria</th><th>Procent</th></tr> <tr><td>RESTAURACJA</td><td>30%</td></tr> <tr><td>HOTEL</td><td>26%</td></tr> <tr><td>MUZEUM</td><td>16%</td></tr> <tr><td>KLUB MIZYCZNY</td><td>12%</td></tr> <tr><td>BIURO</td><td>4%</td></tr> <tr><td>MIESZKANIA</td><td>4%</td></tr> <tr><td>NIC</td><td>2%</td></tr> <tr><td>UCZELNIA</td><td>2%</td></tr> <tr><td>CENTRUM HANDLOWE</td><td>2%</td></tr> </table>	Kategoria	Procent	RESTAURACJA	30%	HOTEL	26%	MUZEUM	16%	KLUB MIZYCZNY	12%	BIURO	4%	MIESZKANIA	4%	NIC	2%	UCZELNIA	2%	CENTRUM HANDLOWE	2%			
Kategoria	Procent																										
RESTAURACJA	30%																										
HOTEL	26%																										
MUZEUM	16%																										
KLUB MIZYCZNY	12%																										
BIURO	4%																										
MIESZKANIA	4%																										
NIC	2%																										
UCZELNIA	2%																										
CENTRUM HANDLOWE	2%																										
			<p>Wśród osób 30-50 lat najczęściej wybieraną opcją była restauracja (27%), hotel (34%), muzeum (18%), bank (14%), galeria (4%), biuro (5%).</p>	<p align="center"><b>30-50 LAT</b></p> <table border="1"> <caption>Preferencje dla budynku (30-50 lat)</caption> <tr><th>Kategoria</th><th>Procent</th></tr> <tr><td>HOTEL</td><td>34%</td></tr> <tr><td>RESTAURACJA</td><td>27%</td></tr> <tr><td>MUZEUM</td><td>18%</td></tr> <tr><td>BANK</td><td>14%</td></tr> <tr><td>BIURO</td><td>5%</td></tr> <tr><td>GALERIA</td><td>4%</td></tr> </table>	Kategoria	Procent	HOTEL	34%	RESTAURACJA	27%	MUZEUM	18%	BANK	14%	BIURO	5%	GALERIA	4%									
Kategoria	Procent																										
HOTEL	34%																										
RESTAURACJA	27%																										
MUZEUM	18%																										
BANK	14%																										
BIURO	5%																										
GALERIA	4%																										



**SPIS AKT PRZEKAZYWANYCH ZE SKŁADNICY AKT**

Lp.	Nr i lp. spisu zdawczo-odbiorczego	Znak teczki	Tytuł akt	Daty skrajne	Liczba to-mów	U w a g i		
1	2	3	4	5	6	7		
			<p>staniem budynku dla pomieszczeń biurowych i mieszkalnych, jedna za stworzeniem tu eleganckiego centrum handlowego, natomiast inna wyobraziła sobie ten budynek jako przyszłą siedzibę wydziału któregoś z trójmiejskich uczelni.</p> <p>Osoby z grupy wiekowej między 30 a 50 rokiem życia wykazały się najmniejszą pomysłowością i wybierały raczej propozycje przedstawione przez nas. Tym razem najczęściej podawaną odpowiedzią był hotel, a dopiero później restauracja. Pomraz kolejny całkiem sporo głosów dostało muzeum. W tej grupie po raz pierwszy pojawiła się koncepcja ponownego otwarcia banku, proponowana przez 7 osób. 4 osoby uznały biura za odpowiednie wykorzystanie budynku, natomiast 2 widzą to miejsce jako dobrą lokalizację dla galerii sztuki bądź też innego miejsca związanego z kulturą.</p> <p>(Jedna czwarta ankietowanych powyżej 50 roku życia za najlepszą formę zagospodarowania budynku uznała otwarcie tu nowego hotelu. Tyle samo osób zaproponowało muzeum. Na drugim miejscu znalazły się bank i restauracja, które otrzymały po 7 głosów. Widać tu zdecydowaną różnicę w porównaniu z młodszymi grupami - wśród odpowiedzi coraz częściej pojawiają się pomysły banku i muzeum. 3 osoby zaproponowały biura, natomiast 2 galerie. Po jednym głosie dostały mieszkania i centrum handlowe. W grupie tej, podobnie jak wśród ankietowanych poniżej 30 roku życia, znalazło się po jednej osobie, której odpowiedzią na pytanie o to, co powinno powstać w budynku dawnego banku było NIC. Ku naszemu zdziwieniu okazało się, że osoby te uważają, że budynek powinien stać pusty, bądź nawet zostać zburzony.</p>			<p align="center"><b>POWYŻEJ 50 ROKU ŻYCIA</b></p> <p align="center"> <b>MUZEUM 25%</b>  <b>HOTEL 25%</b>  <b>RESTAURACJA 16%</b>  <b>BANK 16%</b>  <b>MIESZKANIA 2%</b>  <b>BIURO 7%</b>  <b>GALERIA 5%</b>  <b>CENTRUM HANDLOWE 2%</b>  <b>NIC 2%</b> </p>		
			<p align="center"><b>CZY WIESZ CO ZNAJDOWAŁO SIĘ W TYM BUDYNKU</b></p> <p align="center"> <b>&lt;30 LAT</b>    <b>30-50 LAT</b>    <b>&gt;50 LAT</b>    <b>CAŁOSC</b> </p> <p align="right"> <span style="display: inline-block; width: 10px; height: 10px; background-color: #cccccc; border: 1px solid black;"></span> NIE  <span style="display: inline-block; width: 10px; height: 10px; background-color: #333333; border: 1px solid black;"></span> TAK         </p>					

SPIS AKT PRZEKAZYWANYCH ZE SKŁADNICY AKT

Lp.	Nr i ip sponu zdawczo-odbiorczego	Znak teezki	Tytuł akt	Daty skrajne	Liczba to-mów	U w a g i
1	2	3	4	5	6	7

Plan pierwszego piętra

**SPIS AKT PRZEKAZYWANYCH ZE SKŁADNICY AKT**

Lp.	Nr i lp. spisu zobawczo- obrotowego	Znak teczki	Tytuł akt	Daty skrajne	Liczba to- mów	U w a g i
1	2	3	4	5	6	7
			<p>Na koniec chcielibyśmy podziękować tym, którzy pomogli nam w jakiś sposób przy tworzeniu tej pracy :</p> <ul style="list-style-type: none"> <li>- Firmie Hamilton Group za pozwolenie na wejście i zrobienie zdjęć w budynku, a w szczególności pani Marcie Szmajewskiej za całą pomoc i wyjaśnienie wielu wątpliwości</li> <li>- panu Jerzemu, który oprowadził nas po budynku</li> <li>- dr. inż. arch. Robertowi Hirschowi za rozmowę i wiele cennych informacji o budynku</li> <li>- mgr. Arturowi Bojarskiemu za świeże spojrzenie na budynek oraz zdjęcia</li> <li>- przedstawicielom Galerii Bezdomnej za udzielenie zgody na wykorzystanie zdjęć (zdjęcia z GB, zdjęcia z 2006 w próczmianiach)</li> <li>-wszystkim osobom, które wzięły udział w naszej ankiecie.</li> </ul>			