

Barbara Kołakowska
Julia Kozłowska
Katarzyna Krumholz

MIEJSKI OŚRODEK ZOOLOGICZNY WYBRZEŻA



- Gdynia 2002 -

SPIS TREŚCI

SPIS TREŚCI	1
1. WSTĘP	2
2. POŁOŻENIE	2
3. RYS HISTORYCZNY	3
4. MIEJSKI OŚRODEK ZOOLOGICZNY WYBRZEŻA	6
4.1 ARCHITEKTURA	6
4.2 ZWIERZĘTA	7
KONTYNET	8
4.3 PRACOWNICY	10
4.4 ODWIEDZAJĄCY	12
5. WŁASNE OBSERWACJE	16
5.1 JULII	16
5.2 BASI	16
5.3 KAŚKI	17
6. PODSUMOWANIE	17
7. BIBLIOGRAFIA	18
7.1 SPIS FOTOGRAFII	18
7.2 SPIS WYKRESÓW I TABEL	18
7.3 ZAŁĄCZNIKI	18
7.4 LITERATURA	18

1. WSTĘP

Dlaczego Zoo? Wybór miejsca nie należał do najłatwiejszych. Przez wiele dni poszukiwaliśmy obszaru ciekawego i urzekającego. Zależało nam na terenie miejskim, ale nie typowym, tak jak osiedla. Większość prac to badanie wszelakich ulic i dzielnic. Można powiedzieć, że wszystkie są do siebie trochę podobne – ale różne. Chciałyśmy by miał on w sobie powiew pewnej naturalności, oczywiście nie jest to możliwe do końca, ponieważ nawet parki są szczegółowo zaprojektowane. Myśli nasze krążyły od parku do parku, ale to wciąż nie było to. Kiedy miałyśmy już podać wybrany przez nas obszar nadszedł zupełnie nieoczekiwanie wspaniały pomysł na miejsce wyjątkowe i niepowtarzalne, to był impuls – Miejski Ogród Zoologiczny Wybrzeża! Miejsce, które zawsze miło odwiedzić, ciekawe pod każdym względem – począwszy od wspaniałych zwierząt, po fantastycznych ludzi - i z oszałamiającym terenem. Dla nas też to było duże wyzwanie, Zoo jeszcze nikt nie opisywał, ponadto jak Zoo, to zwierzęta, a z nimi raczej wywiadu nie da się przeprowadzić. Stałyśmy się na jakiś czas obserwatorami, a niejako podglądaczami życia tych małych i dużych zwierzątek. Łatwy dojazd i miła atmosfera spowodowały częste nasze wizyty w Zoo.

Celem naszej pracy było zbadanie:

- warunków, w jakich przebywają zwierzęta
- pochodzenie zwierząt
- krajów i organizacji, z jakimi zoo współpracuje
- struktury zawodowej pracowników
- zagadnień związanych z odwiedzającymi
- najbliższych planów administracyjnych zoo
- odwiedzających i ich relacji ze zwierzętami
- zgłębienie wiedzy o zwierzętach

2. POŁOŻENIE

Miejski Ośrodek Zoologiczny Wybrzeża znajduje się w północnej dzielnicy Gdańska, w Oliwie. Położenie na zachodnim obrzeżu tej dzielnicy sprawia, że Zoo usytuowane jest w południowo – wschodniej części Trójmiejskiego Parku Krajobrazowego. Teren posiada wyjątkowo korzystne walory krajobrazowe i klimatyczne. Związane jest to z umiejscowieniem go w strefie krawędziowej pojezierza Kaszubskiego. Na terenie Gdańska Oliwy strefa ta jest silnie pocięta głębokimi dolinami typu erozyjnego. Obszar Zoo zajmuje właśnie jedną z nich zwaną Doliną Leśnego Młyna. Najwyższe wzniesienie ma 136,7 m n.p.m., a największe obniżenie terenu sięga 41 m n.p.m. najwyższy fragment położony jest w części południowo – zachodniej, również tam są najbardziej strome stoki. Wzgórza porośnięte są głównie bukiem i sosną.

Dogodne położenie komunikacyjne sprawia, że dotarcie do Zoo jest możliwe w krótkim czasie. Do obwodnicy Trójmiasta jest około 5 km w kierunku północno – zachodnim, a do dworca kolejowego Gdańsk Oliwa i pętli tramwajowej w kierunku południowo - zachodnim około 3 km. Autobus linii 122 kursuje co godzinę z Sopotu przez pętlę tramwajową w Oliwie do Zoo.



Fot.1. Dolina Leśnego Młyna

3. RYS HISTORYCZNY

W 1954 r w miejscu, gdzie był dziki las powstał Ogród Zoologiczny Wybrzeża, produkt ubocznej działalności zarządu zieleni, stanowiący jego kulę u nogi. Początkowo Zoo mieściło się na 90 ha w Dolinie Leśnego młyna. Kiedy nastąpiło oficjalne otwarcie, które miało miejsce 02.05.1954 r w Zoo znajdowały się 43 okazy reprezentujące 19 gatunków. Rok później 06.07.1955 r Ogród Zoologiczny posiadał już ponad 400 okazów, a odwiedziło je do tej pory 235 tys. osób. Niespełna dwa miesiące później 02.09.1955 załoga s/s „Kiliński” przekazała jako dar od Bohaterów Oddziałów Wojsk Ludowych Wietnamu małpy, węże i ptaki (łaskuna azjatyckiego, boa). Zoo bardzo szybko wzbogaciło się o nowe gatunki zwierząt i ptaków, toteż nastąpiła szybka jego rozbudowa.

Od 01.01.1957 r wraz z decyzją Ministra Gospodarki Komunalnej (z dnia 06.08.1956 r) Miejski Ogród Zoologiczny Wybrzeże w Gdańsku stał się samodzielnym przedsiębiorstwem. Jego pierwszym dyrektorem, wybranym 05.01.1957 r, został Michał Massalski. Cztery miesiące później powstało Towarzystwo Przyjaciół Zoo. Miejsce to stało się dość popularnym do spędzania wolnych chwil z rodziną, przyjaciółmi i tak jednej czerwcowej niedzieli 1957 r padł rekord w liczbie odwiedzających – wynosił ponad 12 tys. osób. Oczywiście organizatorzy zadbali o atrakcje i oprócz zwierząt można było zobaczyć iluzjonistów, posłuchać zespołu jazzowego, przybyli także soliści z baletu Opery Bałtyckiej. Podziwiano także wystawy plastyków o tematyce przyrodniczej.

W 1958 r Zoo zdobyło I miejsce we współzawodnictwie z ogólnokrajowymi ogrodami zoologicznymi. Zostało ono nadane przez Ministra Gospodarki Komunalnej. Przez następne trzy lata Zoo Oliwskie figurowało na II miejscu.

Rok 1960 to okres, w którym Zoo miało dużo gości, samo lato przyprowadziło ich około 300 tys. ten rozrost turystów spowodowany był lepszą komunikacją. Sprzed dworca kolejowego w Gdańsku Oliwie zaczęły dojeżdżać autobusy w kierunku Zoo co pół godziny od 8:30 do 18:30.

06.06.1961 w niedzielę Zoo odwiedziło 8 480 osób. Od maja do 08.08. 1963 r –250 tys. osób. W szóstym roku istnienia 330 tys. osób. 03.05.1964 r w 10 – lecie istnienia gdańskiego

Zoo znajdowało się tam około 300 sztuk zwierząt, które reprezentowały 100 gatunków. Odwiedzających od tej pory było 2,5 mln.

W 1966 r nastąpiło rozwiązanie konkursu rysunków wykonanych przez dzieci i młodzież z całej Polski. Tematem były zwierzęta poznane podczas telewizyjnych programów dyrektora Zoo Michała Massalskiego. W tym roku Zoo posiadało 350 okazów, w tym 20 % z nich pochodziło z darów społecznych, 30 % z przydziałów ministerstwa, 50 % stanowił własny przychówek lub zwierzęta pochodzący w wymiany bezpośredniej. Od początku istnienia Zoo do 1966, przewinęło się przez nie 3 mln zwiedzających. Rekord dziennej frekwencji wynosił 12 700 osób.

W 1967 r utworzono wysepkę dla niedźwiedzi, a także zorganizowano kolejną wystawę prac dzieci z całej Polski.

Rok 1968 był pełen triumfu za zdobycie I nagrody Ministra Gospodarki Komunalnej, czyli I miejsca w skali krajowej. Nie tylko pracownicy, ale także mieszkańcy Gdańska, w szczególności młodzież, pomagała zawsze w Zoo w pracach społecznych (roboty drogowe, odśnieżanie, niwelacja terenu, tworzenie wysepek). W ten właśnie sposób utworzono m.in. basen dla fok.

W 1970 r otworzono i oddano do użytku drugi pas jezdni do Zoo na ulicy Karwińskiego. Pas został wykonany przez załogę Zoo, młodzież szkolną i akademicką w czynie społecznym. Zmieniły się także godziny otwarcia Ogrodu Zoologicznego – od 8:00 do 20:00.

W 1972 r Zoo mogło pochwalić się 400 tys. osób zwiedzających, wówczas ogród znajdował się na 100 ha, z czego 70 ha zajmowały lasy.

13 – 15.09.1973 r odbyło się zebranie ogólnopolskiego Towarzystwa Zoologicznego. Zoo staje się nie tylko najpiękniejsze, ale najbardziej efektywne pod względem przyrodniczym i urbanistycznym ośrodkiem dydaktyczno – usługowym. Ogłoszone zostało kartą wizytową Gdańska. Przybywa tutaj dużo gości z : Związku Radzieckiego, NRD, RFN, krajów Arabskich, Węgier, Jugosławii, USA, czy z Australii.

W 1974 r dyrektor Massalski otrzymuje drugą nagrodę za opracowanie i wdrożenie projektu zagospodarowania ogrodu zoologicznego, które staje się coraz bardziej popularne i sławne poza granicami kraju. Radzieccy filmowcy nakręcili reportaż o Oliwskim Zoo, które w 1976 okazało się najlepsze w kraju.

Co roku następują pewne zmiany: dobudowywane są wysepki, woliery dla ptaków, wzrasta liczba chętnych do odwiedzin ogrodu turystów. Pod koniec lat 70 – tych w ciągu dnia przybywa ich około 16 tys. Nic dziwnego, gdyż każdy pragnie zobaczyć tych 650 zwierząt reprezentujących 150 gatunków.

Statystyki na rok 1979 wskazują, iż ogród zoologiczny odwiedziło 500 tys. osób, w tym 320 tys. młodzieży i 600 wycieczek krajoznawczych i zagranicznych.

Po 27 latach prowadzenia Zoo dyrektor Massalski odszedł na emeryturę. Jego następcą – dyrektor Zbigniew Siewierski – kontynuował prężną działalność istnienia Zoo.

W 1986 r Zoo znajduje się na 118 ha, posiada 200 gatunków zwierząt, dziennie przybywa nawet 30 tys. osób.

Początek lat 90-tych to organizowanie bezpłatnej rehabilitacji dla dzieci z porażeniem mózgowym, co spotkało się z wielkim uznaniem. Do Zoo zawitały pingwiny tońce z Amsterdamu w 1993 r . W 1998r w Zoo przyszedł na świat kondor, lecz tylko z jednym skrzydłem. Bardziej niespotykanym zjawiskiem było znalezienie granatu na wybiegu guano, który został wypłukany spod ziemi przez ulewne deszcze.

Rok 2001 stoi pod hasłem ratowania ginących gatunków: kondorów, hipopotamów karłowatych, pingwinów, panter śnieżnych, orysów szablanych, wilków grzywiastych, orangutanów, szympanсів i kułanów. Akcja ta jest organizowana w ramach porozumienia EAZA – Europejskiego Stowarzyszenia Ogrodów Zoologicznych i Akwariów. Organizowane

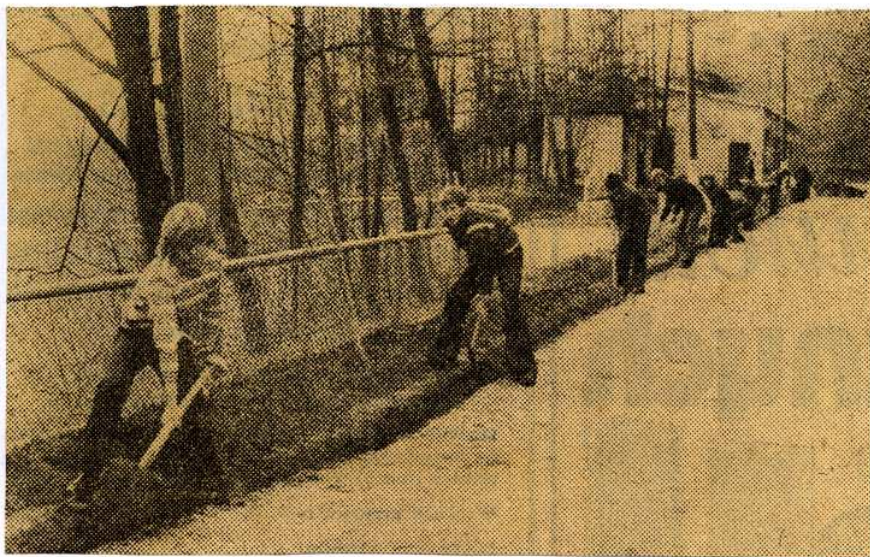
są także prelekcje i wykłady dla osób w każdym wieku. Do tych celów służy sala dydaktyczna, na 70 miejsc wyposażona w rzutnik do fologramów, projektor multimedialny, czy też w internet. Zmodernizowane zostały ścieżki i obecnie umożliwiają zwiedzanie Zoo osobom niepełnosprawnym.

Ogród ma wielu dobroczyńców: Era GSM opiekuje się pingwinami, a także



zasponsorowała m.in. transport pingwinów z Anglii (1 400 funtów). Inwestycje w Zoo są wspierane z budżetu Gdańska np. poprawa nawierzchni alejek. Ponadto wiele szkół w Trójmieście obrało sobie jedno ze zwierząt którym się opiekuje. Obecnie ogród liczy sobie 136 ha, 23 ha to tereny eksploatacyjne. Resztę stanowią lasy i użytki zielone.

Fot. 2. Prace przy przebudowie ogrodu



Fot.3. Praca młodzieży w czynie społecznym

4. MIEJSKI OŚRODEK ZOOLOGICZNY WYBRZEŻA

4.1 ARCHITEKTURA

Na terenie Miejskiego Ośrodka Zoologicznego Wybrzeża znajduje się 65 budynków. Pierwszym, jaki zobaczy zwiedzający, będzie kiosk i kasa biletowa, następnie kontrola biletów, przez którą każdy musi przejść. Przy głównej bramie znajduje się również kasa lokomotywy – jedna z większych atrakcji młodego pokolenia. Głównym budynkiem jest oczywiście budynek administracji, skupiający w sobie całą dyrekcję. Co ciekawe na terenie Zoo znajdują się dwa młyny: prochowy i leśny. Obydwa są w stanie nieużytku, stanowią jedynie dodatkową atrakcję. Nie brakuje tu budynków remontowanych, gospodarczych, magazynów, chłodni. Zoo posiada trzy baraki gospodarcze, stodołę, garaże, bufet gastronomiczny, czy też budynek kuchni zwierzęcej. Zauważyliśmy, że główny budynek administracji został przebudowany, a przebudowa ta polegała na podniesieniu budynku o pół piętra (fotografie)

Prawie każde zwierzątko ma swój domek: hipopotamy, bydło stepowe, zebry, wielbłądy, oryksy, słonie, kangury, bawoły domowe, strusie, wilki, dziki, osły, kozy, barany itd. Konie mają swoją stajnię, ptaki mają klatki – istnieje osobny budynek, w którym znajduje się ptaszarnia, inne zwierzęta mają szopy. W zeszłym roku zbudowano oddzielny domek dla bocianów, które musiały spędzić zimę na północy Polski. Oprócz tego każdy drapieżnik posiada swoją, oddzielną klatkę. Jest jeszcze mały budynek, w którym chowa się zwierzęta stare, schorowane wymagające większej opieki i dogłądania niż inne.



Fot.4. Budynek administracyjny 1981



Fot.5. Budynek administracyjny 2001

4.2 ZWIERZĘTA

Miejski Ogród Zoologiczny Wybrzeża liczy sobie ponad 180 gatunków, które stanowią około 1 000 sztuk. Pochodzenie zwierząt jest różne. Niektóre osobniki Zoo otrzymało w darze, szczególnie w początkowej działalności zwierzęta były ofiarowywane przez marynarzy. Niektóre zostały znalezione i uratowane przez pracowników tej placówki, np. foka Kasia została znaleziona na plaży w Białych Błotach. Zoo prowadzi także wymianę międzynarodową z innymi ogrodami na całym świecie. Z tej współpracy pochodzą m.in.: część fok (Ogród Zoologiczny w Kłajpedzie), słonie (Ogród Zoologiczny w Rostocku), pantery śnieżne (otrzymane w ramach Europejskiego Programu Hodowlanego z Ogródu Zoologicznego w Helsinkach), lutungi jawajskie (otrzymane w ramach Europejskiego Programu Hodowlanego z Bristolu), mandryle (Ogród Zoologiczny w Amsterdamie), czy też koczodany (Ogród Zoologiczny w Górlitz). Zwierzęta, które możemy tu oglądać pochodzą ze wszystkich kontynentów. Polskie ogrody prowadzą także wymianę między sobą. Część ze zwierząt jest przynoszona przez odwiedzających. Tego pochodzenia jest spora gromada żółwi czerwonych, która liczy już sobie kilkadziesiąt sztuk. Każdy ogród zabiega o to, żeby dochować własnego pochówku, tak więc część zwierząt pochodzi z naturalnej reprodukcji. W latach 1989 – 2000 kolekcja oliwskiego Zoo powiększyła się o wiele gatunków zwierząt. Do szczególnie cennych przychówków należą przychowki hipopotama karłowatego, pingwina tońca, oryksa szablatego, czy żaka. W historii rozwoju ogrodu odnotowano rozmnożenie się ponad 120 gatunków zwierząt okazowych. Wiele z pośród tych zwierząt było rzadkimi. Dzięki nim ogród uzyskał ustaloną pozycję jako instytucja powołana do ochrony i opieki, oraz uzyskała opinię prawidłowo prowadzonej hodowli i ekspozycji zwierząt. Wśród zwierząt znajdujących się w tym ogrodzie są takie, których populacja na wolności niemalże nie istnieje. Już tylko w ogrodach można zobaczyć antylopy bongo, oryksy

arabskie, hipopotamy karłowate, czy też wspaniałe kondory wielkie. Hodowla kondorów wielkich Gdańskiego Ogrodu Zoologicznego znana jest na całym świecie. Potomstwo oliwskich kondorów wzbogaciło kolekcje wielu ogrodów zoologicznych w kraju i za granicą.

W 1995 powstało Małe Zoo. Cieszy się ono dużą popularnością zarówno wśród dzieci, jak i wśród dorosłych. Trafiają tutaj młode osobniki odrzucone przez matkę. Od małego są wychowywane przez pracowników, więc są przyzwyczajone do obecności człowieka. Pozostają tu tylko osobniki, które z różnych przyczyn nie mogą, bądź nie chcą wrócić do swojego stada. Małe Zoo jest wyjątkowe. To jedyne miejsce na terenie całego Zoo, gdzie można namacalnie poznać zwierzęta. Pracownicy uczą odwiedzających, jak mają się zachowywać przy nich, jak do nich podchodzić i karmić je. Wszyscy mieszkańcy Małego Zoo są zwierzętami stadnymi i są specjalnie dobierane, są to: koza domowa, koza karłowata, owca, świnia wietnamska, świnka morska, królik, tchórzofretka, guanako, osioł. Ponieważ od samego początku są wychowywane przez człowieka traktują go jak członka stada. Są w pełni oswojone i żadnemu z odwiedzających nie grozi jakiegokolwiek niebezpieczeństwo z ich strony. Zwierzęta natomiast nie są męczone odwiedzającymi, są przez nich karmione, czesane i głaskane. Gdy tylko opiekunowie zauważają oznaki zmęczenia u swoich podopiecznych, są oni odprowadzani do swoich pomieszczeń. Dzieci uczą się tutaj jak traktować zwierzęta, często doświadczają pierwszego kontaktu z nimi, uczą się szacunku dla przyrody. Potrafią po wizycie w Zoo od najmłodszych lat rozpoznawać gatunki. Często dzieci apatyczne, niepełnosprawne ożywają, cieszą się i przytulają podchodzące ufnie zwierzęta. Dwa razy w tygodniu mieszkańcy Małego Zoo spacerują po terenie całego ogrodu.

KONTYNENT	SSAKI	GADY	PTAKI
Azja	bawół indyjski domowy daniel płowy dzik gibbon czarny irbis jak jeleń szlachetny jeżozwierz indyjski lutung jawajski łoś niedźwiedź brunatny nilgan orangutan owca domowa pantera perska ryś europejski sarna słoń indyjski świnia miniaturowa tygrys amurski wielbłąd dwugarbny wilk żbik	agama błotna aligator chiński gekon lamparci ostajnica nakrapiana pyton tygrysi wąż tajwański żółw błotny	aleksandretta obroźna bażant diamentowy bażant Elliota bażant srebrzysty bażant złocisty błotnak stawowy czaola siwa flaming gęś garbonosa gęś gęgawa mandarynka ohar paw pelikan baba puchacz puszczyk mszarny sowa śnieżna

Afryka	arui dzik eland fenek	krokodyl nilowy ostajnica nakrapiana pyton skalny żółw błotny	aleksandretta obroźna błotniak stawowy bocian biały czapla siwa
Afryka	hipopotam karłowaty hipopotam nilowy kob liczi koczkodan zielonosiwy koza kameruńska mandryl oryks szablrogi osioł domowy owca domowa pawian płaszczowy serwal sitatunga słoń afrykański szympan wielbłąd jednogarbny zebra Chapmana	żółw promienisty	flaming ohar pelikan baba pingwin toniec puchacz struś afrykański żako
Europa	bydło stepowe daniel płowy dzik foka szara jeleń szlachetny kuc szetlandzki kuna domowa łoś niedźwiedź brunatny osioł domowy owca domowa ryś europejski sarna wilk żbik żubr	ostajnica nakrapiana żółw błotny	bernikala kanadyjska błotniak stawowy bocian biały czapla siwa flaming gęś gęgawa ohar puchacz puszczyk mszarny sowa śnieżna
Ameryka N	jeleń szlachetny łoś owca domowa pekari obroźny puma szop pracz wilk	boa dusiciel boa kubański krokodyl kubański legwan zielony żółw czerwonołicy	amazonka kubańska ara zielona bernikala kanadyjska czubacz rudy karakara czarnobrzucha karolinka puchacz wirgiński sowa śnieżna urubu czarny
Ameryka S	aguti gwanako kapibara	anakonda żółta boa dusiciel legwan zielony	amazonka kubańska amazonka niebieskoczelna

	kapucynka czubata lama ostronos pekari obroźny puma tapir anta wilk grzywiasty	zółw węzogłowy	ara ararauna zwyczajna ara zielona czubacz rudy karakara czarnobrzucha kondor wielki konura nandaj łabędź czarnoszyi mnicha nandu szare sowa śnieżna urubu czarny
Australia	kangur rudy owca domowa walabia Benetta		błotniak stawowy emu flaming gołąbek diamentowy kapodziób łabędź czarny

Tab. 1. Pochodzenie zwierząt w Zoo wg kontynentów

4.3 PRACOWNICY

104 to liczba etatów zatwierdzonych w 2000 roku w gdańskim Zoo, którego dyrektorem jest Michał Targowski. Pracownicy zgrupowani są w pięć działów:

1. dział techniczny – siedmioosobowa brygada remontowa dba o teren, dokonuje napraw, maluje klatki, płoty itp., wykonuje przebudowy np. dróg, alejek.
2. dział zieleni – pracuje w nim siedem osób, które pielęgnują rośliny, zakładają trawniki i klomby kwiatów, dekorują budynki i pomieszczenia dla zwierząt.
3. dział administracji i transportu – w skład niego wchodzi: dozorca – palacze, sprzątacze, kasjerki, mechanicy samochodowi, pięć osób zajmujących się transportem.
4. dział dydaktyki – podstawowym zadaniem, jaki starają się realizować pracownicy tego działu jest zapoznanie odwiedzających gości z funkcją, dla której został utworzony ogród zoologiczny jako instytucja zajmująca się opieką, ochroną i hodowlą zwierząt, a także kompleksową informacją dotyczącą wyżej wymienionych dziedzin. Zamierzenie to realizowane jest na kilku płaszczyznach:

- poprzez informację wizualną (tablice dydaktyczne, opisowe)
- propagowanie wiedzy zoologicznej w mass - mediach, informatorach, prasie
- organizacja i uczestnictwo w wystawach, konkursach, festynach organizowanych na terenie Zoo i poza ogrodem
- organizacja i prowadzenie zajęć szkolnych w ramach programów edukacyjnych
- zajęcia z osobami niepełnosprawnymi

Osoby pracujące w tym dziale zajmują się zwierzętami z „Małego Zoo”. Oswajają je tak, by dzieci odwiedzające ogród mogły się z nimi pobawić, pogłaskać, nakarmić, czy też zrobić im zdjęcie.

5. dział hodowlany – jest najbardziej licznym działem. Zwierzętami zajmuje się około 44 osób, są to przede wszystkim pielęgniarze. Dla ułatwienia opieki, karmienia i obserwacji dział hodowlany został podzielony na cztery sekcje:

- zwierząt kopytnych (np. antylopy, słonie, hipopotamy)

- zwierząt drapieżnych (np. lwy, tygrysy, foki)
- ptaków (np. pelikany, flamingi, kondory)
- małp i gadów (np. orangutany, szympansy, żółwie)

Codziennie ma miejsce obchód weterynarzy i pielęgniarzy. Opiekunowie odbierają żywność z magazynu chłodni dla swoich podopiecznych. Kopytne otrzymują pożywienie raz na 10 dni, a małpy, ptaki tygodniówkę. Jedzenie jest bardzo urozmaicone. W skład menu wchodzi m.in.: mięso, mleko, zboża, ryż, dżem (dla ptaków, małp, zwierząt futerkowych), warzywa (np. melony), owoce (np. morele, granaty), ciasta, gotowane pierogi w kuchni Zoo, ryby, siano, granulaty (np. dla łosi, antylop, kóz, ptaków), grzyby słodzik (dla małp). Wężę, ptaki karmione są świerszczami, dżdżownicami, wyhodowanymi w Zoo myszami, szczurami. Foki otrzymują raz w tygodniu żywego pstrąga. Co roku prowadzone są przetargi, podczas których wyłania się najbardziej konkurencyjnych dostawców żywności. Na pożywienie co miesiąc wydawana jest kwota 90 000 zł. Ogród utrzymywany jest przez darczyńców i Urząd Miasta. Pieniądze z biletów przekazywane są do Urzędu Miasta, a następnie Urząd przekazuje określoną kwotę na utrzymanie placówki. Poszczególne zwierzęta są sponsorowane przez instytucje, firmy, szkoły. Zoo posiada własne pola i łąki, z których pochodzi zielonka. Z odchodów zwierząt produkowany jest nawóz, który następnie jest sprzedawany.



Fot.6. Sala dydaktyczna

4.4 ODWIEDZAJĄCY



Fot.7. Wejście do Zoo

Najbardziej zafascynowanymi odwiedzającymi są dzieci, gdyż poznają zwierzęta, których dotąd nie widziały. Na zawsze pozostaną w nich przemile wrażenia, wspomnienia. Również osoby starsze dobrze się w ogrodzie relaksują. Wpływa na to bliski kontakt z naturą, tak bardzo potrzebny zapracowanym mieszkańcom.

Dla 36 % przychodzących do Zoo największą atrakcją jest „Małe Zoo”, (dla 39 % kobiet i 43 % mężczyzn). Następnie największym powodzeniem cieszy się punkt gastronomiczny (29 % ogółu zwiedzających), sklepik (21 % ogółu zwiedzających). Zaledwie dla 14 % odwiedzających główną atrakcją poza zwierzętami jest kolejka retro. Gastronomia ogólnie została oceniona dobrze, zwłaszcza przez osoby powyżej 21 lat, z wykształceniem średnim, pomaturalnym i wyższym, które pracują zawodowo. Atrakcje zostały ocenione bardzo dobrze przez wszystkie grupy wiekowe. Również czystość w Zoo została oceniona bardzo dobrze przez osoby w wieku 8 – 14 lat, oraz powyżej 21 roku życia. Osoby w wieku do lat 8 i w przedziale wiekowym 15 – 20 oceniają stan czystości w ogrodzie na dobrym poziomie. Również na tym poziomie oceniają ten aspekt osoby, które nie pracują zawodowo (prowadzą dom).

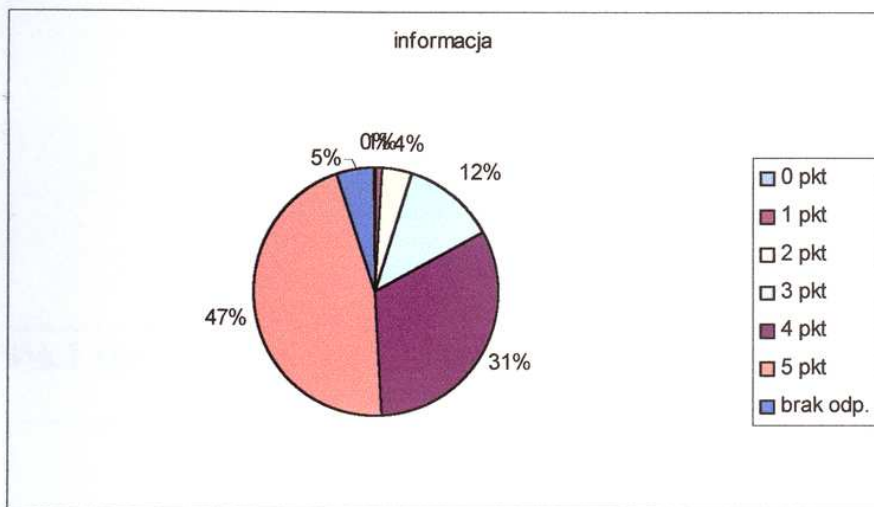
Respondenci najczęściej spędzają w Zoo 2 – 4 godzin (głównie kobiety w wieku 21 – 50 lat legitymujące się wykształceniem wyższym lub średnim). Tak długi pobyt w Zoo jest możliwy najczęściej w dzień wolny od pracy, w którym poza zwiedzającymi z Gdańska, często pojawiali się goście spoza województwa. Ponad połowa badanych wskazujących na taki czas pobytu w Zoo jest aktywna zawodowo.

Dla 43 % odwiedzających celem wizyty w Zoo jest kontakt z przyrodą, dla 31 % jest to forma edukacji, dla 20 % relaks, a dla 6 % to sposób na spędzenie wolnego czasu. Dla większości kobiet i mężczyzn celem jest przede wszystkim kontakt z przyrodą. Ludzi z wykształceniem podstawowym, zasadniczym, niepełnym średnim, średnim i pomaturalnym skłania do wizyty w Zoo kontakt z przyrodą, natomiast z wykształceniem wyższym stanowi to formę relaksu.

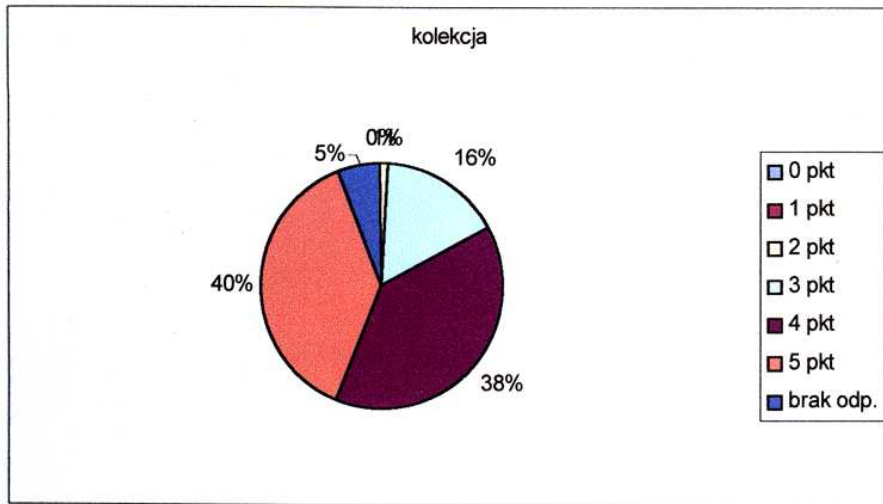
Dla sporej grupy osób składających wizytę w Zoo sposobem na pozyskanie informacji o zwierzętach i samym Zoo jest po prostu spacer po terenie tego obiektu (35 %). Dla 25 % sposobem na zdobycie wiedzy są tablice informacyjne, dla 33% - tablice dydaktyczne.

51 % respondentom dojazd do ogrodu zajmuje od 30 do 60 minut, 12 % zajmuje to ponad 2 godziny. 47 % z nich dojeżdża samochodem, drugim najbardziej popularnym środkiem lokomocji jest autobus (33 %).

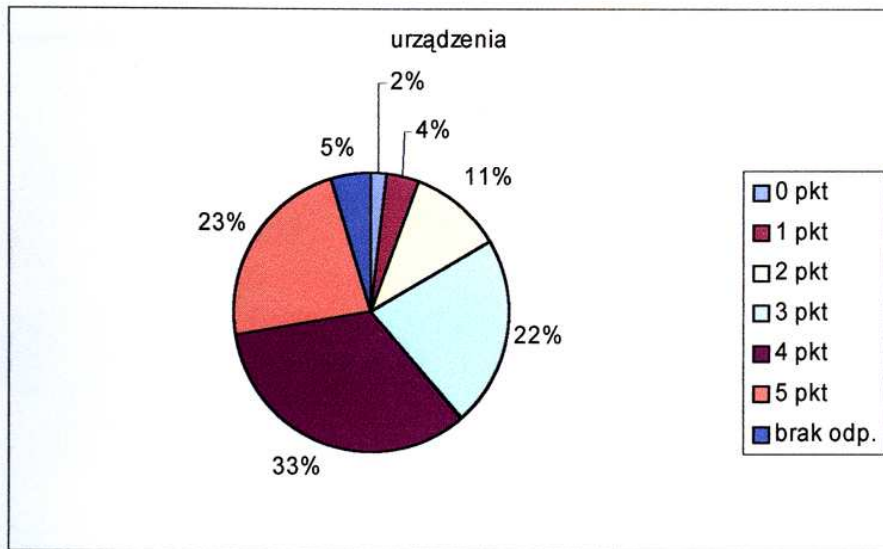
Wśród odwiedzających dominują osoby w wieku 21 – 35 lat, ze średnim wykształceniem, pracujący zawodowo. Kobiety stanowią 63 % odwiedzających ogółem. Zwiedzający pochodzą głównie z Gdańska i Gdyni i przychodzą przede wszystkim w dni wolne od pracy. 41 % odwiedza Zoo raz do roku, 13 % raz w miesiącu. 40 % odwiedzających to osoby w wieku 21 – 35 lat, które w 18 % przychodzą w towarzystwie dzieci. Ponad połow wszystkich miłośników ogrodu legitymuje się wykształceniem średnim oraz wyższym. Najmniej osób przychodzi z wykształceniem niepełnym średnim. Najbardziej liczną grupę stanowią bywalcy z Gdańska (40 %), a następnie spoza województwa (23 %). Zoo cieszy się najmniejszym zainteresowaniem u mieszkańców Sopotu, stanowią oni najmniej liczną grupę spośród osób przychodzących do Zoo (5 %).



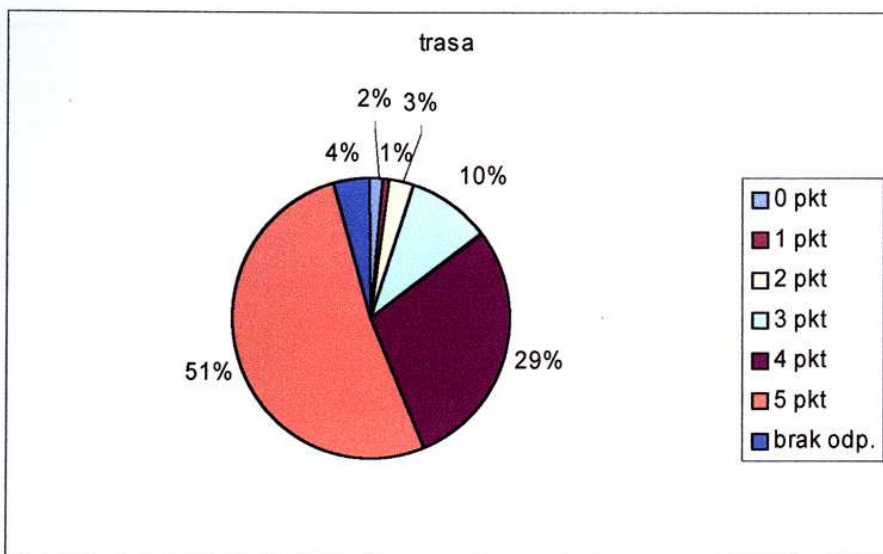
Wyk.1. Ocena informacji



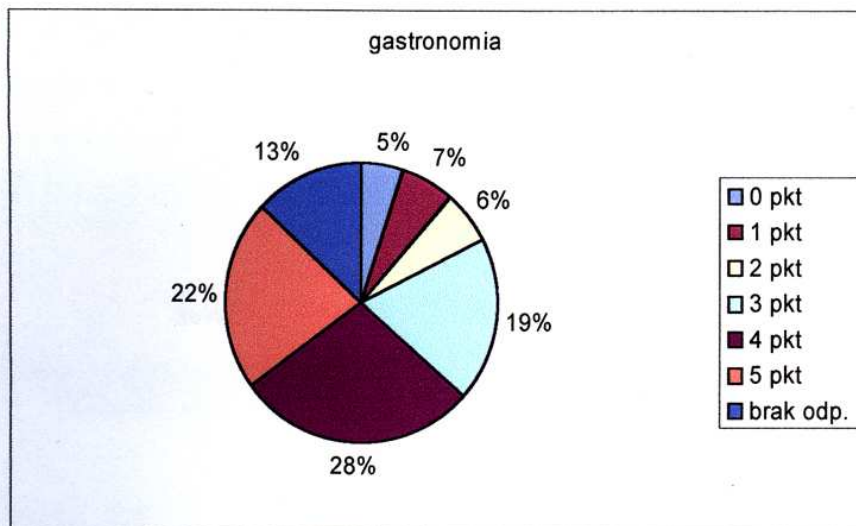
Wykr.2. Ocena kolekcji



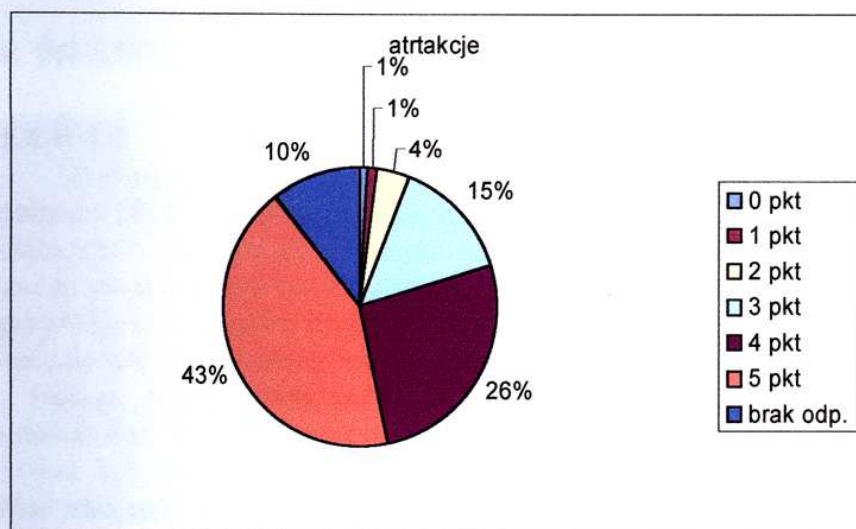
Wyk.3. Ocena urządzeń



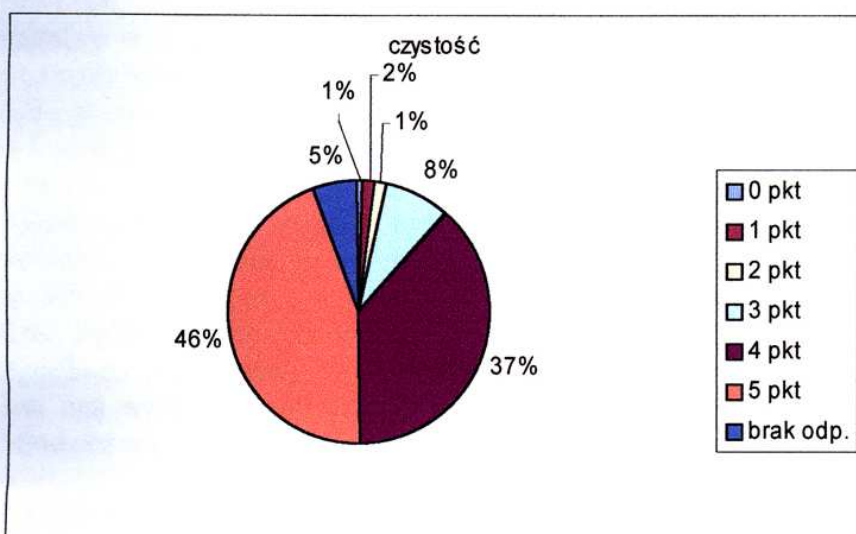
Wyk.4. Ocena trasy



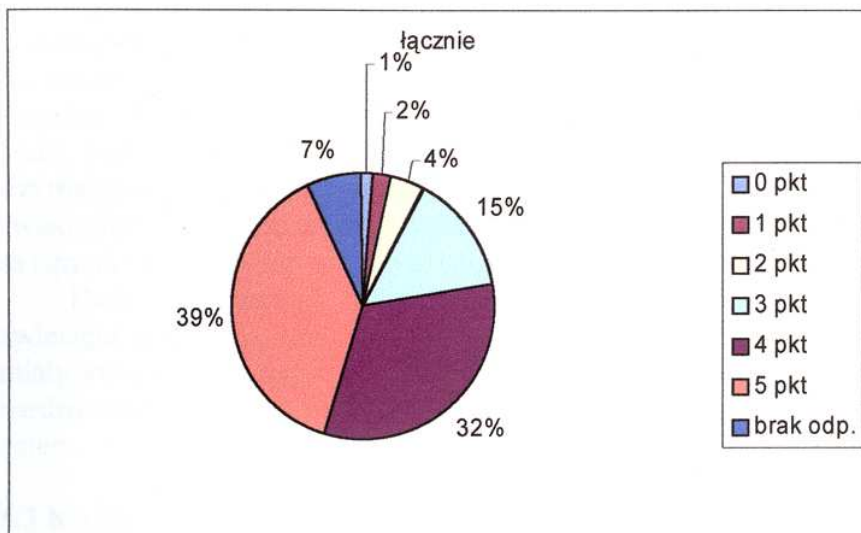
Wyk.5. Ocena gastronomii



Wyk.6. Ocena atrakcji



Wyk.7. Ocena stanu czystości



Wyk.8. Łączna ocena

5. WŁASNE OBSERWACJE

5.1 JULII

Pomysł o pisaniu pracy o Zoo był dla mnie niespodziewany i zadziwiający. Nigdy nie zastanawiałam się nad jego istnieniem, jako fragmentu miasta i funkcją. Jest to odmienna i diametralnie różniąca się od innych część miasta. Zwierzęta mieszkają tu na stałe, a dla ludzi jest to miejsce pracy lub dla odwiedzających – odpoczynku. Ze względu na swoje położenie geograficzne – wzgórz morenowe porośnięte bukami, jest to miejsce urocze. Pierwszy raz zwiedzałam Zoo w szkole średniej, na wycieczce organizowanej przez mojego wychowawcę – biologa. Nie za wiele pamiętam z tego wydarzenia, gdyż byłam z klasą. Po raz drugi odwiedziłam je z koleżankami jesienią zeszłego roku. Zrobiło na mnie dobre wrażenie. Ludzie byli mili i uczynni. Traktowali nas poważnie i bez problemów udostępniali kroniki i inne materiały potrzebne do napisania pracy. Niestety nie chciano nas poinformować co dzieje się ze zdechłymi zwierzętami. Wydaje mi się, że to pogodną i przyjacielską atmosferę wprowadził dyrektor, Pan Michał Targowski, gdyż wyglądał na osobę mało konfliktową. Myślałam, że „ruch” w Zoo wprowadzają odwiedzający, jednak myliłam się. Byłyśmy w ogrodzie w godzinach południowych, niestety jesienią. Oglądających zwierzęta było niewiele, lecz życie tętniło. Przywożono, karmiono zwierzęta, porządkowano i przerabiano teren. widać było, że Zoo „nie stoi w miejscu”, a rozwija się, udoskonala.

Cieszył mnie fakt, że zwierzęta mają dużo miejsca do życia. W porównaniu do innych ogrodów jest mało klatek, tylko zwierzęta drapieżne są w ciasnych pomieszczeniach. Najnieprzyjemniejsze zapachy były u wilków i kojotów. Dużo ptaków przebywających na wolności dobrze czuje się w tej części Gdańska. Miały zapewnione jedzenie zdobyte w łatwy sposób. Przy każdym pobycie spotykałyśmy grupy młodzieży biorące udział w lekcjach w Zoo. Oglądały filmy przyrodnicze przygotowane przez dział dydaktyki. Byłyśmy również świadkami przygotowań do konferencji. Można w tym miejscu wynająć salę na sympozja. Jest ona wyposażona w nowoczesne nośniki informacji. Jest również dostęp do internetu. Młodzież w ogrodzie odbywa praktyki, są to np. uczniowie szkoły budowlanej.

5.2 BASI

Pomysł badania Zoo bardzo mnie zainspirował, dlatego od razu zgodziłam się na tą propozycję. W pierwszej wizycie skierowałyśmy się do budynku skupiającego pracowników i

dyrekcję. Było tam sporo ludzi, ale wszyscy zabiegani, zajęci swoimi obowiązkami. Kiedy przedstawiłyśmy cel naszych odwiedzin, skierowano nas do sali projekcyjnej. Tam miałyśmy się rozgościć, a zaraz potem dostałyśmy księgi archiwalne i inne materiały potrzebne do projektu. Atmosfera była bardzo przyjemna, pracownicy bardzo rozmowni i ciekawi naszej pracy. Nawet sami od niechcienia opowiadali różne ciekawe historie. Zaskoczyła mnie kobieta trzymająca małą małpkę, próbującą zastąpić jej matkę. Był to tak słodki obrazek, że nawet zwiedzający dłużej się temu przyglądali. Widać, iż pracownicy tworzą tu jedną dużą rodzinę, są zgrani, życzliwi i co najważniejsze umieją opiekować się zwierzętami.

Duża różnorodność fauny sprawia, iż można przesiedzieć tam cały dzień. Niektóre zwierzęta wyglądają zabawnie np. struś miał ubraną czapkę z klapkami na oczy, bociany miały swój domek, lisy i wilki wszystkich i wszystko obserwowały. W Zoo można spędzić bardzo miło czas. Tym bardziej, że lubię dzikie zwierzęta, których nie mogę zobaczyć na co dzień...

5.3 KAŚKI

Zoo Oliwskie znam od bardzo dawna, bo odkąd osiągnęłam dojrzały wiek 2 lat rodzice przyjeżdżali tu ze mną. Zawsze lubiłam odwiedzać to miejsce, spędzałam tu wówczas z rodziną i znajomymi cały dzień. Jednak do tej pory znałam Zoo jedynie jako zwyczajny odwiedzający, który ostatnio był w tym miejscu 3 lata temu. To spowodowało, że tym bardziej pragnęłam potraktować ogród jako wdzięczny obiekt badań. Jest to dla mnie miejsce jedyne w swoim rodzaju, magiczne, w którym czas niejako zamiera. Chciałam zobaczyć, co przez te parę lat zmieniło się i poznać to miejsce raz jeszcze.

Widać wyraźnie, że pracownicy wkładają w swoją pracę całe serce, ma się wrażenie, że nie ma tu osób przypadkowych, tylko z powołania. Praca ze zwierzętami sprawia im ogromną radość. Mówi się, że jeżeli człowiek kocha zwierzęta musi być dobry człowiekiem, kochającym także ludzi. Kiedy przyszłyśmy pierwszy raz, mimo wielkiego zabiegania pracowników, byli dla nas szalenie uprzejmi i miało się wrażenie, że za moment przysuną ciasteczka i herbatę pod nos. Mimo, że nie mają niemalże na nic czasu zawsze są uśmiechnięci, pełni energii i życzliwości. Pracuje tam grupa wyjątkowych osób, która poświęca tym zwierzętom i temu miejscu całych siebie, dzięki czemu Zoo jest tak fantastyczne.

Zwierzęta mają tu bardzo dobre warunki, pracownicy dokładają wszelkich starań aby były zbliżone do warunków naturalnych np. kozice mają swoje skałki po których mogą biegać. Początkowo zebry dzieliły swoje terytorium ze strusiami, pracownicy połączyli te zwierzęta dlatego, że w naturalnych warunkach żyją razem. Jednak trzeba je było rozdzielić, ponieważ zebry wykradały strusiom pokarm, a te chodziły sfrustrowane i złe. Zwierzęta mają też bardzo duże obszary do swojej dyspozycji, z wyjątkiem drapieżników i ssaków naczelnych. Ogródenia są niskie, co wpływa na większą estetykę. Żeby zwierzęta nie przeskakiwały ogrodzeń zostały wykopane głębokie i stosunkowo szerokie wały, to jest dla nich niejako naturalną barierą. Zwierzęta są zabezpieczone przed różnymi drapieżnikami, które przychodzą z okolicznych lasów i atakują zwierzęta z Zoo, tzw. Pastuchem. Jest on niebezpieczny dla nieproszonych gości z zewnątrz, zwierzęta z ogrodu nie mają z nim styczności, natomiast dla ludzi jest całkowicie niegroźny.

6. PODSUMOWANIE

Zoo okazało się trafną decyzją aby je zbadać, zwłaszcza, że posiada niemal półwieczną tradycję. Przez ten czas bardzo się rozbudowało. W świadomości ludzkiej pozostało bez zmian. Nadal ma rodzinny charakter, jest miejscem spacerów. Najbardziej zafascynowanymi odwiedzającymi są dzieci, gdyż poznają zwierzęta, których dotąd nie widziały. Dla dorosłych

to miejsce odpoczynku, wytchnienia, tak potrzebnego zapracowanym mieszkańcom Trójmiasta. Nie zawiodłyśmy się na tym miejscu. Nie tylko miło spędziłyśmy tam czas, ale także dowiedziałyśmy się wielu interesujących rzeczy, których zwykły turysta nie zauważa, nie ma dostępu do archiwum i danych ogrodu zoologicznego. Wszystkie dane zawarte w pracy na pewno są małą częścią, tego, co dzieje się w Zoo. Żeby dowiedzieć się więcej trzeba by było pracować tam kilka miesięcy, a nawet lat. Jednak pracownicy zawsze służyli nam wszelką pomocą i informacją, dzięki czemu Miejski Ośrodek Zoologiczny Wybrzeża odkrył przed nami swoje ciekawostki i tajemnice.

7. BIBLIOGRAFIA

7.1 SPIS FOTOGRAFII

Fot.1. Dolina Leśnego Młyna.....	3
Fot.2. Prace przy przebudowie ogrodu.....	5
Fot.3. Praca młodzieży w czynnie społecznym.....	5
Fot.4. Budynek administracyjny 1981.....	6
Fot.5. Budynek administracyjny 2001.....	7
Fot.6. Sala dydaktyczna.....	11
Fot.7. Wejście do Zoo.....	12

7.2 SPIS WYKRESÓW I TABEL

Tab.1. Pochodzenie zwierząt w Zoo wg kontynentów.....	8-10
Wyk.1. Ocena informacji.....	13
Wyk.2. Ocena kolekcji.....	14
Wyk.3. Ocena urządzeń.....	14
Wyk. 4. Ocena trasy.....	14
Wyk.5. Ocena gastronomii.....	15
Wyk.6. Ocena atrakcji.....	15
Wyk.7. Ocena stanu czystości.....	15
Wyk.8. Łączna ocena.....	16

7.3 ZAŁĄCZNIKI

1. Historia ZOO
2. Racje żywnościowe dla zwierząt
3. Schemat organizacyjny ZOO
4. Mapa terenu
5. Wykaz obiektów na terenie ZOO

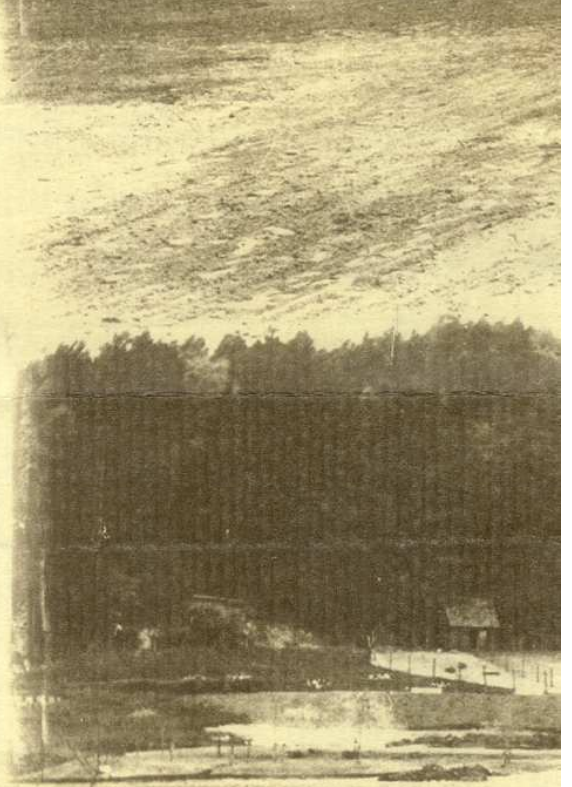
7.4 LITERATURA

1. Spacer po oliwskim ZOO;
2. Ogród Zoologiczny w Gdańsku – Oliwie; CD – Rom
3. Wycinki prasowe z lat 1954 - 1999

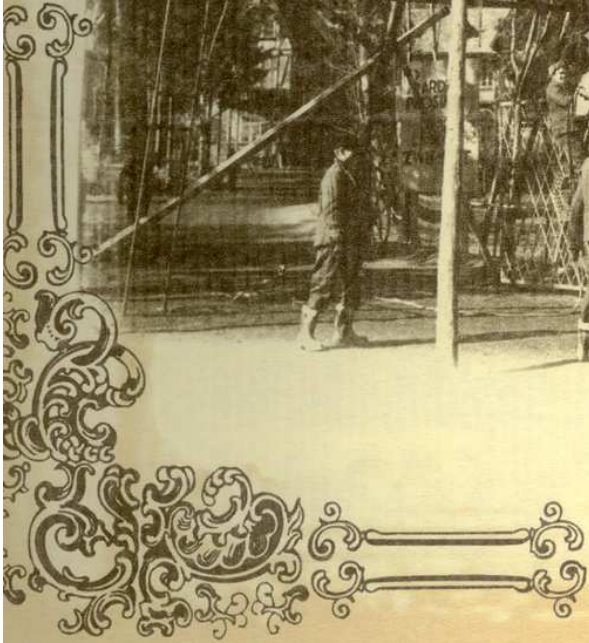
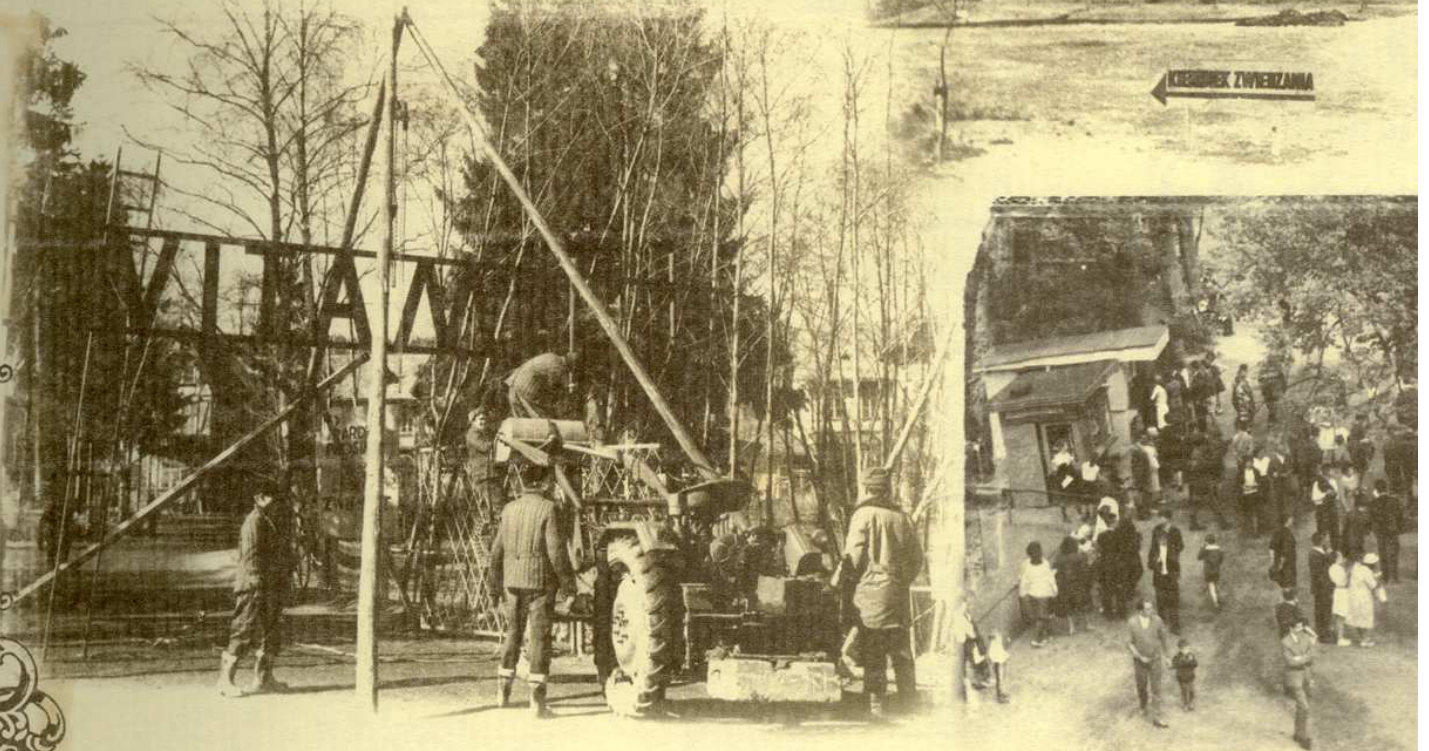
7. Rok założenia: 1954
 Założyciel (osoba lub instytucja): Prezyd. Miejsk. Rady Narodow.
 4. Imię i nazwisko obecnego kierownika ogrodu: Marszałki Michał
 5. Ilość zwiedzających w r. 1954 (w tysiącach): 102.000
 6. Orientacyjna ilość mieszkańców miasta na terenie którego Zoo jest położone w roku 1954 (w tysiącach): 300
 7. Rekordowa frekwencja dzienna w roku 1954 :
 Ilość zwiedzających: 6.000 w dniu 2 / X 1954 r.
 8. Największa frekwencja roczna w okresie powojennym :
 Ilość zwiedzających: 102 tys. w roku 1954.
 9. Ilość posiadanych zwierząt (okazyjnych i domowych łącznie) według stanu na 31.12.54r. - ogółem sztuk 303
 w tym :

ssaków	<u>138</u>	sztuk w	<u>27</u>	gatunkach,
ptaków	<u>152</u>	sztuk w	<u>16</u>	gatunkach,
gadów	<u>1</u>	sztuk w	<u>1</u>	gatunkach,
plazów	<u>12</u>	sztuk w	<u>1</u>	gatunkach,
ryb	---	sztuk w	---	gatunkach.

 10. Specjalne atrakcyjne urządzenia (istniejące podkreślić) :
 akwarium - inspektarium - kiosk zabawowy
 sala odczytowa - sala kinowa - muszla dla orkiestry
 11. Najciekawsze przygódki uzyskane w roku 1954 :
nie było
 12. Osiągnięcia miejscowego Zoo na odcinku dzigowiskości zwierząt :
 gatunków - --- sztuk - --- ilość im w Zoo
Ogrod. założony w 1954 r. i dlatego pierwszy publik jest nieaktualny
 a. Życzenia kierownictwa Zoo w sprawie umieszczenia w piśmie "International Zoo News" informacji na temat : rekordów dzigowiskości, norm żywieniowych, budowy pomieszczeń dla zwierząt, osiągnięć hodowlanych. (interesujące, podkreślić)
 b. Uwagi odnośnie I rocznika wydawnictwa "International Zoo News" (r. 1954 r.) nie otrzymał
 Kierownik Zoo [Podpis]



← KOSZAROKI ZWIĘZANA





ZESTAWIENIE IŁOŚCI I WARTOŚCI CZYNÓW SPOŁECZNYCH WYKONANYCH
w LATACH OD 1964 DO 1968

Lp.	Wykazanie	Wartość czynu w tys. zł.
1.	Budowa drugiego toru ul. Karwieńskiej	987
2.	Budowa pętli autobusowej	350
3.	Budowa nowego wejścia do ZOO	343
4.	Budowa trasy nad małym stawem	350
5.	Budowa wejścia w Dolinę Leśnego Młyna / trasa przy dzikach/	168
6.	Przebudowa trasy przy wielbłądach	272
7.	wyspa flamingów	682
8.	wyspa pingwinów	59
9.	Linia wysokiego napięcia i TRAF0	400
10.	Dokończenie nasypu ziemnego pod drugi tor ul. Karwieńskiej	300
11.	wykonanie podejścia do partii wejściowej	50
12.	wykonanie basenu dla słońca	50
13.	wykonanie architektury kamiennej na wyspie pingwinów i wybiegu ków	50
14.	Uporządkowanie partii wejściowej do ZOO	100
15.	Prace ogólnie - porządkowe	50
16.	Poszerzenie nasypu ziemnego pod drugi tor ul. Karwieńskiej	80
17.	Poszerzenie i podniesienie trasy zwiedzania w rejonie jaków	40
18.	Budowa nowego odcinka trasy w rejonie starej żwirowni przy ul. Kościarskiej	200
19.	Powiększenie, modernizacja i bagrowanie stawu Łabędzi. Modernizacja przyległej do tego stawu żaki	250
20.	Budowa punktu widokowego - odpoczynkowego	150
21.	Prace ogólnie - porządkowe	65
22.	Modernizacja klatek dla białych niedźwiedzi	50
23.	Budowa 2 mostków	15
OGÓŁEM :		5,061



Zlecenie wydania pasz na dzień 21 XI 2000 r.

Lp.	NAZWA PASZY	Jedn.	Kuch.	Drap.	Futer.	Kop.	Ptak.	Małp.	Konie	Psy Koty	Dyd.	Suma	kg	Uwagi
1	Jabłka	kg.									2,00	2,00		
2	Cukier	kg.	2,00		1,50		1,00					4,50		
3	Dżem	szt.			2,00		2,00	7,00				11,00		
4	Fasola	kg.			2,00		1,50	2,00				5,50		
5	Gammarus	kg.					8,00	1,00				9,00		
6	Granulat dla bażantów	kg.					10,00					10,00		
7	Granulat dla flamingów	kg.					10,00					10,00		
8	Granulat dla gryzoni	kg.			50,00						0,50	50,50		
9	Granulat dla strusi	kg.										0,00		
10	Granulat ptaki wodne	kg.					20,00					20,00		
11	Groch	kg.			3,00		5,00	2,00				10,00		
12	Herbata	kg.			0,10			0,20				0,30		
13	Jajka	szt.	40,00	70,00	25,00							135,00		
14	Jęczmień	kg.					50,00					50,00		
15	Kanar	kg.					10,00					10,00		
16	karma dla kotów	szt.			8,00			1,00		9,00	3,00	19,00	6.8	
17	Kasza manna	kg.						1,00				1,00		
18	Konopie	kg.					5,00					5,00		
19	Kukurydza ziarno	kg.					5,00	2,00				7,00		
20	Marchew	kg.							20,00			20,00		
21	Marmolada	szt.		7,00			1,00	3,00				11,00		
22	Masło	kg.						0,60				0,60		
23	Mąka	kg.	7,00									7,00		
24	Mieszanka Dk	kg.										0,00		
25	Mieszanka dla gryzoni	kg.			45,00						0,50	45,50		
26	Mieszanka dla kanarków	kg.					10,00					10,00		
27	Mieszanka dla papug	kg.					10,00					10,00		
28		kg.										0,00		
29	miód prawdziwy 0,4kg	szt.		1,00	1,00		1,00	4,00				7,00		
30	miód sztuczny 0,27kg	szt.			4,00		2,00	10,00				16,00		
31	Morele	kg.						1,00				1,00		
32	Orzechy laskowe	kg.					0 50	3,00				3,50		
33	Otręby pszenne	kg.					40,00		40,00			80,00		
34	Owies	kg.					100,00		60,00			160,00		
35	Owies gnieciony	kg.					300,00		40,00			340,00		
36	Pestki dyni	kg.			0,50		1,00	2,00			0,25	3,75		
37	Płatki owsiane	kg.			30,00		30,00	3,00				63,00		
38	Proso	kg.					10,00					10,00		
39	Pszenica	kg.					50,00					50,00		
40	Rodzynki	kg.			0,50		0,50	1,00				2,00		
41	Siemię lniane	kg.					5,00	3,00				8,00		
42	Słonecznik kilogramy	kg.			0,50		15,00	1,00				16,50		
43	Suchary	kg.									3,00	3,00		
44	Śruta pszenna	kg.					100,00					100,00		
45	soczewica	kg.						2,00				2,00		
46	kasza gryczana	kg.						2,00				2,00		
47	kasza kukurydziana	kg.						5,00				5,00		
48	płatki kukurydziane	kg.			0,25		0,25					0,50		
49	kasza jęczmienna	kg.						2,00				2,00		
50	orzechy ziemne	kg.			2,00		2,00	4,00				8,00		
51	kiszzone ogórki	kg.						6,00				6,00		
52	kiszona kapusta	kg.						6,00				6,00		
53	kaszka mleczna	kg.						7,50				7,50		
54	słodzik 180g	szt.						1,00				1,00		
55	orzechy włoskie	kg.						1,00				1,00		
56	orzechy lask.w łup	kg.			3,00		1,00					4,00		
57												0,00		
58												0,00		
59												0,00		

Pokwitowanie odbioru

Zlecił.....

Akceptował.....

Wydął.....

#ADR!

Zlecenie wydania pasz na dzień 24 XI 2000 r.

Lp.	NAZWA PASZY	Jedn.	Kuch.	Drap.	Futer.	Kop.	Ptak.	Małp.	Ko-te	Dziki	Stonie	Dyd.	Ogół	Uwagi
1	Cukier w kostkach	kg				4,0							4,00	
2													0,00	
3	Granulat dla gryzoni	kg				20,0							20,00	
4	Granulata leśny	kg				400,0					100,0		500,00	
5	Otręby pszenne	kg				570,0				30,0	30,0		630,00	
6	Owies	kg				150,0			340,0				490,00	
7	Owies gnieciony	kg				340,0			340,0				680,00	
8	Siano	kg			200,0	7000,0			1200,0		1000,0	500,0	9900,00	
9	Słoma	kg			100,0	400,0		100,0	300,0			100,0	1000,00	
10	Sól	kg				30,0							30,00	
11	Suchary	kg				0,6							0,60	
12	Śruta jęczmienna	kg				350,0					40,0		390,00	
13	Śruta pszenna	kg				300,0					50,0		350,00	
14	Mieszanka gran. Świń	kg											0,00	
15	siemię lniane	kg									10,0		10,00	
16	Płatki owsiane	kg				20,0							20,00	
17	żołądzie	kg											0,00	
18	granulat łoś	kg											0,00	
19	granulat koza	kg				60,0							60,00	
	granulat jeleń	kg				150,0							150,00	
21	granulat sarna	kg				50,0							50,00	
22	granulat antylopa	kg				400,0							400,00	
23	lucerna siano	kg				50,0							50,00	
24	wysłodki	kg				300,0							300,00	
25													0,00	
26													0,00	
27													0,00	
28													0,00	
29													0,00	
30													0,00	
31													0,00	
32													0,00	
33													0,00	
34													0,00	
35													0,00	
36													0,00	
37													0,00	
38													0,00	
39													0,00	
40													0,00	
42													0,00	
43													0,00	
44													0,00	
45													0,00	
46													0,00	
47													0,00	
48													0,00	
49													0,00	
50													0,00	
51													0,00	
52													0,00	
53													0,00	
54													0,00	
55													0,00	
56													0,00	
57													0,00	
	Suma		0,0	0,0	300,0	#####	0,0	100,0	2180,0	30,0	#####	600,0	15034,60	15034,6

Pokwitowanie odbioru:

Zlecił.....

Akceptował.....

Wydął.....

Zlecenie wydania pasz na dzień 13 XI 2001 r.

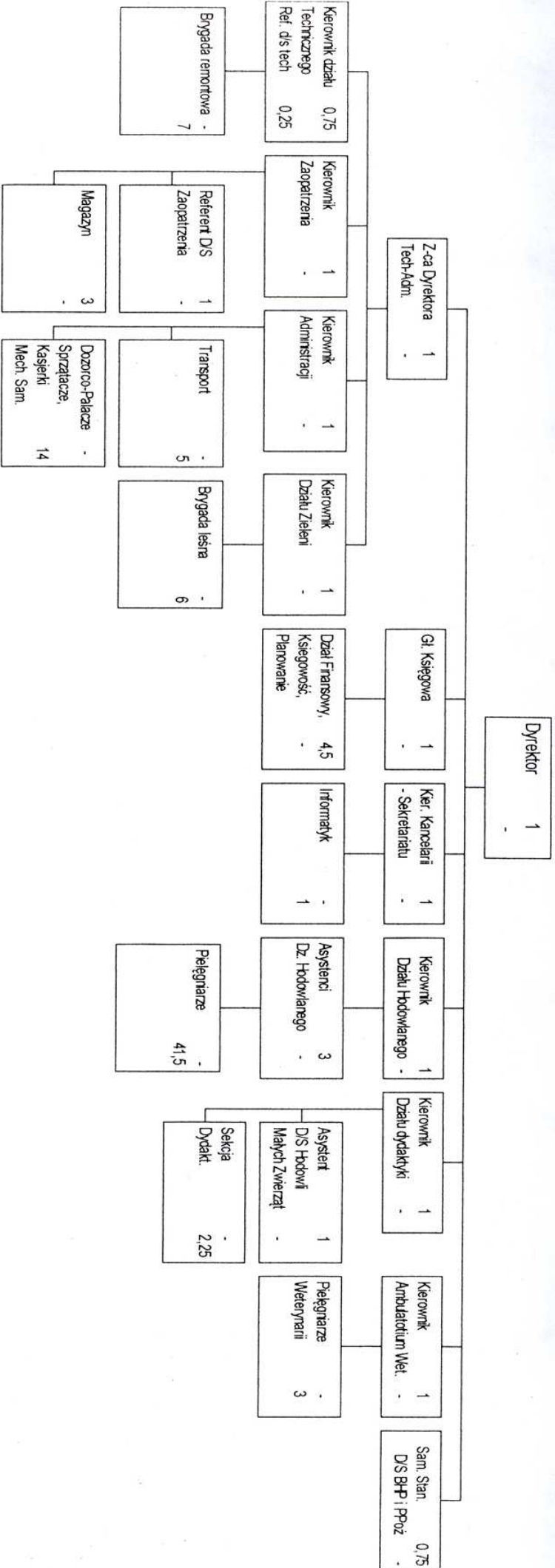
Lp.	NAZWA PASZY	Jedn.	Kuch.	Drap.	Futer.	Kop.	Ptak.	Małp.	Ston.	Konie	Psy Koty	Suma	kg	Uwagi
1	banany	kg			4,0		1,0	16,0	18,0			39,00		
2	biszkopty	kg			0,2		0,3					0,50		
3	bułki wrocl.o,4kg	szt			1,0	4,0	8,0	6,0	25,0			44,00		
4		kg										0,00		
5	buraki czerwone	kg		2,0	8,0	131,0	8,0	4,0	60,0			213,00		
6	cebula	kg				2,5	0,5	3,0	7,0			13,00		
7	chleb 0,5kg	szt		21,0	5,0	3,0	20,0	4,0		3,0		56,00		
8	chleb chrupki żyt.125g	szt						2,00				2,00		
9	chleb żytni 0.5kg	szt						2,0				2,00		
10	cukier	kg						1,0				1,00		
11	cytryny	kg			0,5	0,3	0,5	1,0	0,7			3,00		
12												0,00		
13	herbatniki	kg			0,3		0,5	1,0				1,80		
14	jabłka	kg		3,0	4,0	10,0	5,0	20,0	45,0			87,00		
15	jajka	szt					25,0	10,0				35,00		
16	jogurt 0,5kg	szt						15,0				15,00		
17	kapusta	kg		5,0	5,0	59,0	10,0	6,0	40,0			125,00		
18	kasza jęczmienna	kg				5,0	4,0					9,00		
19	mięso	kg		50,0	6,0			1,0			3,0	60,00	pt	
20	marchew	kg		3,0	17,0	125,0	11,0	9,0	60,0			225,00		
21	paluszki	op						4,00				4,00		
22	pierniki	kg			0,50		0,20	1,00	1,00			2,70		
23	mleko	l		10,00	10,00	20,00	6,00	27,00	1,00		2,00	76,00		
24	mleko w kartonie	l						3,00				3,00		
25	papryka	kg			1,00		1,00	3,00				5,00		
26		kg										0,00		
27	pieprz zielona	kg		0,50	0,50	1,00	1,00	3,00				6,00		
28	płatki kukurydziane	kg						0,50				0,50		
29	klwi	kg			1,00		0,50	3,50				5,00		
30	ryby słodkowodne	kg					25,00					25,00		
31	ryż	kg			0,50	4,00	4,00	1,00	10,00			19,50		
32	sałata	szt		3,00	5,00		30,00	15,00				53,00		
33	soki naturalne	l						3,00				3,00		
34	suchary	kg			0,30		0,30	0,60				1,20		
35	śledź	kg		27,00			35,00	1,00			2,00	65,00		
36	ziemniaki	kg				55,00	10,00	10,00	6,00			81,00		
37	owoce w puszcze	szt						6,0				6,00		
38	melony	kg			1,0		1,0	3,0				5,00		
39	cukinia	kg			2,0	10,0	2,0	6,0				20,00		
40	ryba żywa	kg										0,00		
41	granaty	kg			1,0		1,0	2,0				4,00		
42	dynia	kg			3,0	10,0	3,0	4,0				20,00		
43	piersi z kurczaka	kg										0,00		
44	króliki	kg					30,0					30,00		
45												0,00		
46	pomarańcze	kg			1,00		1,00	3,00				5,00		
47	pomidory	kg		1,0	1,0		1,0	6,0				9,00		
48	twaróg	kg										0,00		
49												0,00		
50												0,00		
51												0,00		
52	pieprz korzeń	kg		0,5	0,5	5,0	1,0	2,0	1,0			10,00		
53	buraki past.	kg		10,0		160,0			60,0			230,00		
54												0,00		
55	por	kg			1,0	4,0	1,0	2,0	10,0			18,00		
56	seler	kg			1	4	1	2	10			18,00		
		kg												

Zlecił.....

Akceptował.....

Wydął.....

Schemat organizacyjny Miejskiego Ogrodu Zoologicznego w Gdańsku - Oliwie



Zatwierdzona ilość etatów na 2000 rok - 104 etaty

Handwritten signature

Legenda

Granica ZOO — — — — —

Woda — — — — —

Hydranty — — — — —

Drugi — — — — —

Domki, szopy — — — — —

