

WĘZEL GORDYJSKI – PROBLEMATYKA WĘZŁA PRZESIADKOWEGO GDAŃSK GŁÓWNY



Dawid Tutlewski, Mikołaj Terliński, Jakub Stobrawa,
Olivia Garstka, Natalia Wróbel

Gdańsk 2022

Spis treści

1. Rozdział I - Historia Dworca Głównego w Gdańsku.....	3
2. Rozdział II - Przebudowa Dworca Głównego w Gdańsku.....	4
3. Rozdział III - Problemy dworca, opinie – wywiady bezpośrednie.....	5
4. Rozdział IV - Bezpieczeństwo na Gdańskim dworcu głównym.....	9
5. Rozdział V – Badanie opinii publicznej – ankiety.....	13
Bibliografia.....	19

Rozdział I - Historia Dworca Głównego w Gdańsku.

Wbrew temu co mogłoby się wydawać, Dworzec Gdańsk Główny nie jest pierwszym dworcem kolejowym, jaki istniał w Gdańsku. Od 1852 do 1896 roku, transport kolejowy dla pasażerów był obsługiwany przez Dworzec Brama Nizinna, który był pierwszą stacją kolejową w Gdańsku. Położenie dworca uniemożliwiło mu jednak dalszy rozwój. Dworzec Główny w Gdańsku, taki jaki znamy, został wybudowany w latach 1894-1900, przed nim, pociągi jeżdżące do Gdańska zatrzymywały się na wcześniej wspomnianym Dworcu Brama Nizinna, jak i na



Dworzec kolejowy Brama Wyżynna, XIXw.

pobliskim Dworcu Brama Wyżynna, który mieścił się na Śródmieściu i istniał od 1867 roku. Był to szachulcowy budynek, który zamknięto 30 września 1896 roku i rozebrano na rzecz Dworca Gdańsk Główny, który przejął jego funkcję. W międzyczasie, od 1896 do 1900 roku, funkcjonował tymczasowy Dworzec Centralny.

Uroczyste otwarcie Dworca Gdańsk Główny odbyło się 30 października 1900 roku. Budynek został zaprojektowany w nawiązaniu do gdańskiego neorenesansu, przez niemieckich architektów – Alexandra Rüdell i Paula Thoemer. Tak jak w innych pracach Rüdella, dworzec



Dworzec Gdańsk Główny, 1900 r.

składał się z wielkiej hali łączącej się z północnym i południowym skrzydłem oraz wieży zegarowej. Mimo istniejących poczekalni, toalet, przechowalni bagażu czy bufetu, budynek nie sprostał rosnącemu wciąż ruchowi pasażerskiemu. Głównym zapotrzebowaniem dworca okazała się jadalnia, dlatego w 1914 powiększono

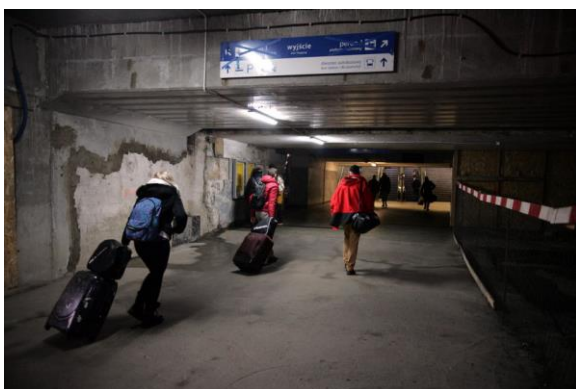
północe skrzydło dodając salę telegrafu i wspomnianą wcześniej brakującą jadalnię.

W marcu 1945 roku budynek stanął w płomieniach, po czym go odbudowano, pomijając spadziste dachy nad północnym skrzydłem. Na przestrzeni lat modernizowano budynek i jego wnętrze dodając między innymi neonowe napisy czy pasaż handlowy.

Rozdział II - Przebudowa Dworca Głównego w Gdańsku.

Obecne prace nad Dworcem Głównym w Gdańsku trwają nieprzerwanie od 2020 roku. Ponowne otwarcie dworca jest planowane na końcówkę 2022 roku. Data ta jednak niejednokrotnie była przekładana na późniejszy okres. Większość pracy już została wykonana. Już teraz można podziwiać między innymi odnowioną wieżę zegarową. W planach była też między innymi renowacja elewacji budynku czy rekonstrukcja witraży, ale prócz prac remontowych zewnątrz budynku, wewnątrz również ulegnie zmianie.

Tuż przed rozpoczęciem się prac nad budynkiem dworca (2020 r.), zakończona została przebudowa peronów i przejścia podziemnego na stacji Gdańsk Główny, które to łączy perony z przystankami autobusowymi i tramwajowymi. Prace nad nim trwały od 2017 roku, zatem od około 5 lat, na Dworcu Głównym w Gdańsku panuje chaos. Podczas tamtejszej przebudowy przejścia podziemnego, droga do niego co chwilę ulegała zmianie, co skutkowało biegającymi wokół, dezorientowanymi ludźmi próbującymi zdążyć na pociąg. Przez niekończący się remont, najbardziej cierpią piesi, którzy z trudem odnajdują drogę do przejścia podziemnego. W okolicy dworca często można napotkać zagubionych przechodniów pytających o drogę na peron. Mimo, iż od dłuższego czasu droga od przejścia podziemnego pozostaje bez zmian, to wciąż jest źle oznakowana, co sprawia kłopot przede wszystkim nieznanym miastu turystom.



Przejście podziemne przed przebudową



Przejście podziemne po przebudowie

Rozdział III - Problemy dworca, opinie – wywiady bezpośrednie.

Podczas pobytu na Dworcu Głównym w Gdańsku przeprowadziliśmy badanie w postaci krótkich wywiadów bezpośrednich z przypadkowo wybranymi osobami korzystającymi z usług w obrębie wyżej wymienionego obiektu.

Na podstawie uzyskanych informacji dowiedzieliśmy się, że dworzec ma szereg problemów. Większość rozmówców jako największą wadę wskazała „wiecznie trwający remont”. Budynek pełniący rolę dworca tymczasowego jest zbyt małych rozmiarów. Bardzo często zbyt mała ilość kas jest dostępna w porównaniu do ilości podróżujących. Wyżej wymienione powodują długie oczekiwanie w kolejce, często poza obiektem.

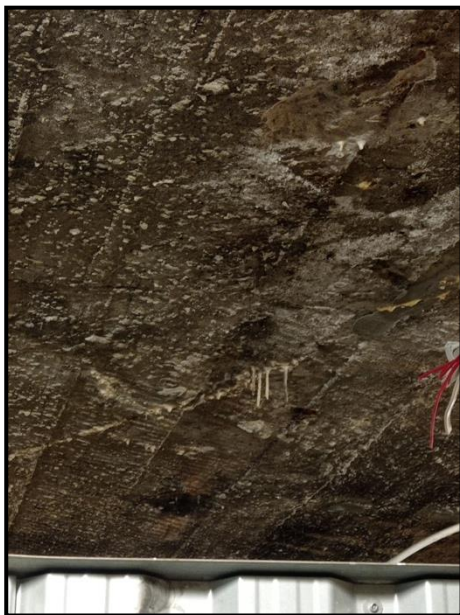
Remont przejść podziemnych i tymczasowo umieszczone elementy odgradzające strefy odnawiane, powodują zwężenie przestrzeni dla pieszych, a co za tym idzie, zmniejszenie płynności ruchu pasażerów.

Kluczowe znaczenie dla podróżujących ma informacja i właściwe oznakowanie danego miejsca. Okazuje się, że jest to ogromny problem Dworca Głównego. Nie wiadomo w jaki sposób się po nim poruszać, gdzie iść, aby np. kupić bilet czy udać się na dworzec PKS. Punkt informacyjny (również dla uchodźców) zamiast znajdować się w pobliżu peronów, umiejscowiony jest w odległej części, koło kas biletowych. Oczywiście sposób dotarcia do niego nie jest precyzyjnie pokazany. Trzeba metodą prób i błędów odnaleźć właściwe miejsce.

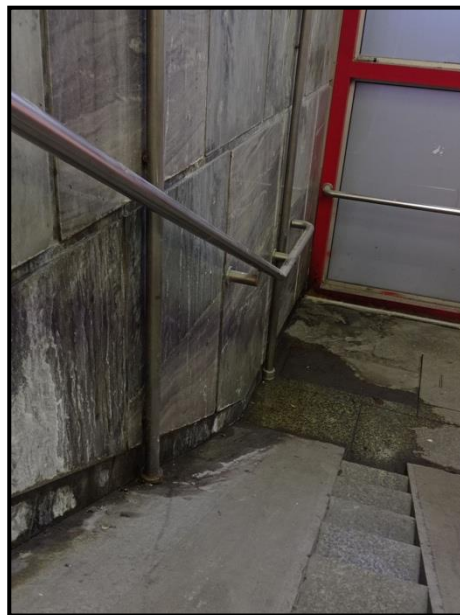
Ze względu na wyżej opisane wielkość dworca zamiast być jego zaletą, jest wadą. Brak właściwej informacji i oznaczeń irytuje pasażerów oraz zniechęca do korzystania z usług obiektu.

Umieszczenie parkingu w dużej odległości od dworca kolejowego utrudnia odbieranie przyjezdnych, a także zmusza do przebycia z bagażami długiej trasy, co jest niekomfortowe.

Rozmówcy zwrócili też uwagę na problem dotyczący wyglądu, schludności i czystości w przejściach podziemnych, a także na terenie dworca PKS, będącego elementem funkcjonującego tam węzła komunikacyjnego. Najbardziej w pamięci pozostają zacieki na sufitach tuneli, obdrapane ściany, dziury w nawierzchni przy schodach.

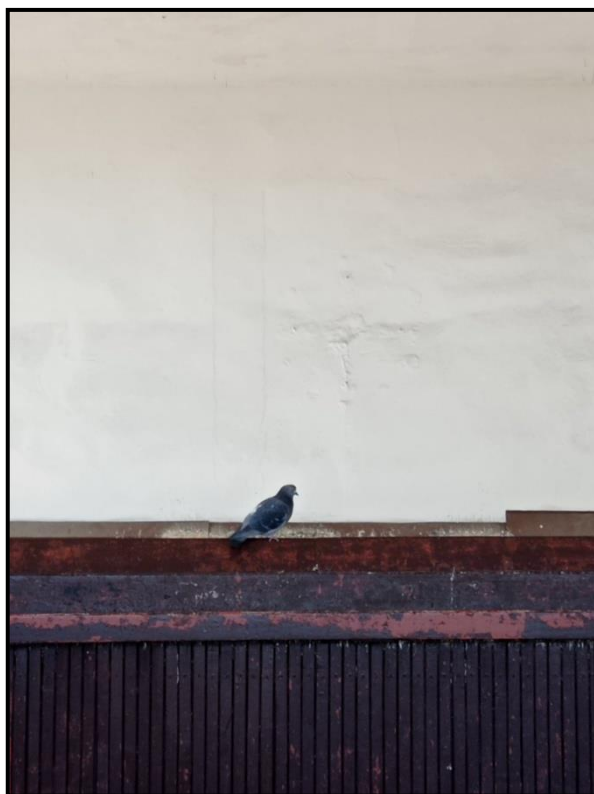


Zacieki na suficie przejścia podziemnego
Fot. Dawid Tutlewski



Schody na terenie dworca PKS
Fot. Dawid Tutlewski

Stałym elementem architektury wydają się być również wszechobecne ptasie odchody. Pasażerowie obawiają się opuścić dworzec z „dodatkowym bagażem na plecach”.



Kłopotliwy "pasażer" na dworcu PKS
Fot. Dawid Tutlewski

Wszystkie wyżej opisane aspekty znalazły potwierdzenie w trakcie wywiadu przeprowadzonego z osobą prowadzącą działalność handlową na terenie stacji kolejowej – w przejściach podziemnych.¹

Z uzyskanych informacji wynika, iż podróżujący często zwracają się do naszego Rozmówcy o pomoc w wielu kwestiach. Głównie mają trudności z: kierunkiem poruszania się, odnalezieniem kas, toalet, punktu informacyjnego. Narzekają na remont, ciasnotę oraz odległy parking.

Największym jednak kłopotem jest częstotliwość zmian lokalizacyjnych na terenie obiektu kolejowego i związanego z nim węzła. Nawet pasażer, który kilka razy w miesiącu jest podróżującym, w trakcie pobytu może się pogubić ze względu na zbyt częste zmiany organizacyjne wewnątrz terminala – głównie związane z remontem.

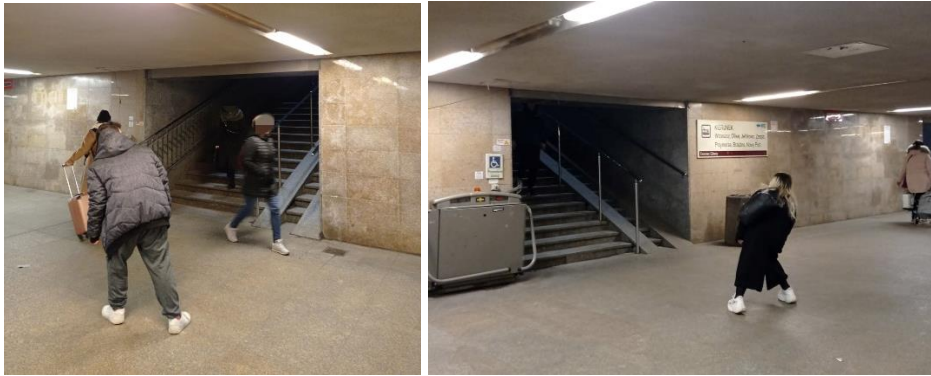
Uczestnik naszego wywiadu wyraźnie powiedział, że przed przebudową sytuacja prezentowała się zupełnie inaczej. Pomimo *chaosu* i przestarzałej infrastruktury podróżujący chętniej korzystali z infrastruktury węzła komunikacyjnego Dworzec Główny, „wcześniej było jakoś więcej miejsca a było ciasniej, dużo większy ruch tutaj był. Teraz to co? Robią ten remont, końca nie widać, miejsca mniej, bo wszystko pozostawiali a jednocześnie więcej, bo ludzie tutaj nie chcą wysiadać...” – powiedział nam rozmówca. Obecnie, jeśli tylko mogą, wybierają inne lokalizacje, takie jak Gdańsk Oliwa, Gdańsk Wrzeszcz (gdy są to przesiadki między pociągami) lub stacja Gdańsk Śródmieście (w sytuacji, gdy mowa o przesiadkach na inne środki komunikacji miejskiej).

Powszechny chaos dostrzegły również Pani Veta oraz Nastia, imigrantki z Ukrainy. Mieliśmy przyjemność przeprowadzić z nimi rozmowę pewnego kwietniowego wieczoru na dworcu tymczasowym. Pomimo początkowych problemów w nawiązaniu kontaktu, udało nam się przeprowadzić kilkuminutową rozmowę w języku rosyjskim. Nasze rozmówczynie przyjechały w celu podjęcia pracy. Oczekiwały na swój dalszy transport do miejsca zakwaterowania w budynku dworca tymczasowego. Jak same powiedziały, dużym wyzwaniem było samo dotarcie do dworca, gdyż po wyjściu z przejść podziemnych nie zauważyły, iż szukany przez nie budynek jest za ich plecami. „Nie sądziłam, że tak może wyglądać ten budynek, szukałyśmy wejścia do głównego budynku odgradzonego przez budowę.” – powiedziała Pani Veta. W dalszej części rozmowy, opisały swoje dalsze kłopoty z odnalezieniem się w przestrzeni, następnego dnia o godzinie 6:30 miały zostać odebrane z przystanku autobusowego przez swojego pracodawcę, jednakże jedyną informacją, którą

¹ Brak zgody na podanie danych osobowych oraz zrobienie zdjęcia.

posiadały do ulica na której znajdują się przystanek. Pani Nastia wypytywała nas o to, z którego dokładnie miejsca powinny zostać zabrane, jednakże żaden z nas nie był w stanie odpowiedzieć jej na zadane przez nią pytanie, gdyż przystanki autobusowe znajdujące się na tej ulicy (wzdłuż dworca) ciągną się przez co najmniej kilkadziesiąt metrów. Samo wyznaczenie trasy na przesiadkę było dla nich dużym problemem, brak znajomości języka polskiego jedynie to potęgował.

Nawiązując do problemów jakie napotkały nasze rozmówczynie, możemy pochylić się nad kolejnym środkiem komunikacji miejskiej wchodzącej w skład naszego węzła gordyjskiego - mowa o tramwajach. Chyba największą zgorą korzystania przez przyjezdnych podróżnych z tego środka transportu jest oznakowanie przystanków. Przy schodach wejściowych, prowadzących na przystanki, nie ma żadnych oznaczeń informujących o tym w kiedy oraz jaki tramwaj przyjedzie. Jedyne tablice multimedialne znajdują się na górze, przy wiatach. Skutkiem ich braku mogą być pomyłki, popełniane w pośpiechu. Osobiście, nie znam Gdańska, więc dokładnie rozumiem problem wynikający ze słabych oznaczeń. W tym przekonaniu utwierdziła mnie moja własna „wtopa”, gdy zamiast pojechać z przyjacielem na plażę, wysiedliśmy dwa przystanki od dworca. Niestety udaliśmy się w przeciwną stronę od planowanej. Wynikało to z pośpiechu, w zatłoczonym korytarzu nie zauważyliśmy tablicy informującej w jakim kierunku odjeżdżają tramwaje z danego przystanku. Rozwiązaniem problemu mogłyby być tablice multimedialne umiejscowione nad wejściem na schody, tak jak ma to miejsce na dworcu kolejowym. Niestety, pomimo swoich dużych rozmiarów, umiejscowione na wysokości głowy informatory, nie przyciągają uwagi. Można powiedzieć, że jest to indywidualna kwestia, jednakże fakt, iż w przejściu podziemnych nie zostały umieszczone informacje dotyczące rozkładu i godzin odjazdów poszczególnych linii, jest faktem, a nie opinią. Możliwe, że jest to kłopotliwe tylko dla osób nie znających miasta oraz połączeń i tras tego środka komunikacji, dlatego postanowiliśmy dyskretnie poczekać przy wejściu na przystanki, aby uwiecznić zachowanie podróżnych, wobec braku informacji dotyczącej godzin odjazdu oraz konkretnych linii. Poniżej widnieje zachowanie wywołane przez omawiane zagadnienie. Jest nim wymuszone schylenie się w celu sprawdzenia kiedy przyjedzie oczekiwany przez nas tramwaj.



Podróżni sprawdzający godziny odjazdów tramwajów

Fot. Dawid Tutlewski

Rozdział IV - Bezpieczeństwo na Gdańskim dworcu głównym

Wielu z nas polskie dworce kolejowe kojarzą się z przestrzenia w której nie zawsze można czuć się bezpiecznie. Często słyszymy o kradzieżach, awanturach, burdach wywoływanych przez osoby nietrzeźwe bądź, pod wpływem innych środków, bezdomnych, zamieszkach pseudokibiców. Można wymienić znacznie więcej niemiłych skojarzeń, związanych z dworcami, które przychodzą ludziom do głowy. Uwidoczniała to przeprowadzona przez nas ankieta internetowa. Nasuwają się pytania, czy polskie dworce przyciągają takich ludzi? Czy przestrzeń dworców wyzwała w niektórych ludziach niepożądane i patologiczne zachowania? Nie nam to oceniać. Zamiast pochylać się nad tematem genezy takich zachowania, swoje badania poprowadziliśmy w kierunku odpowiedzi na inne pytanie, czy możemy się czuć bezpiecznie na Gdańskim dworcu?

Celem odpowiedzi na postawiony przez nas dylemat, rozpoczęliśmy kilkuetapowe badania składające się z obserwacji, wywiadów oraz dokumentacji fotograficznej.

Pierwszym krokiem naszych badań, było dokonanie ogólnego rozeznania którego podjęliśmy się przed istotnym dla funkcjonowania dworca wydarzeniem, rozpoczęciem rosyjskiej inwazji na Ukrainę. Podczas poruszania się po peronach, przejściach podziemnych oraz przestrzeni okalającej całą infrastrukturę komunikacyjną, jednogłośnie stwierdziliśmy, iż znajdujemy się w miejscu otoczonym dobrym nadzorem służb mundurowych. Pomimo tego i tak mogliśmy natrafić na pozostałości po „smakoszach” tanich wyrobów alkoholowych.



Butelka po alkoholu pozostawiona przy wejściu na peron.

Fot. Dawid Tutlewski



Puszka po piwie wyrzucona na peronie.

Fot. Dawid Tutlewski

Pomimo pozostających śmieci, czy zdaniem podróżnych spożywanie alkoholu na dworcu jest poważnym problemem? Okazuje się, że nie. Większość osób oczekujących na przyjazd swojego pociągu, uznała, iż jest to czyn mało szkodliwy dla otoczenia i dodały, że większość osób spożywających alkohol i tak robi to w dyskretny sposób. Nie stanowi to znaczącego problemu oraz uciążliwości dla podróżnych.

Kolejnym zjawiskiem, które zwróciło naszą uwagę jest naprawdę duża obecność służb mundurowych. Widok patrolu Straży Ochrony Kolei nie jest zaskakującym, lecz wręcz

przeciwnie, powszechnym widokiem. Celem poszerzenia wiedzy na ten temat udaliśmy się do samego źródła informacji, posterunku Straży Kolei na stacji Gdańsk Główny. Niestety, oficer dyżurny odmówił rozmowy z uwagi na wewnętrzne regulaminy. Polecił nam udać się do komendy regionalnej znajdującej się przy ulicy Dyrekcyjnej, nieopodal węzła. Jak się później okazało była to bardzo dobra rada. Po dotarciu pod wskazany przez mundurowego adres, uzyskaniu zgody na rozmowę oraz samej przepustki na wstęp do obiektu, rozpoczęliśmy rozmowę z zastępcą Komendanta Regionalnego, Straży Ochrony Kolei w Gdańsku, Panem



Policyjne mobilne centrum monitoringu
Fot. Dawid Tutlewski

Bartłojem Drobotowiczem. Staraliśmy się uzyskać informacje na temat wpływu remontu dworca oraz wpływu sytuacji w Ukrainie (rozmowa miała miejsce 26 maja 2022 r.). Komendant Drobotowicz okazał nam ogromną chęć pomocy oraz duże zainteresowanie całą sprawą. Dzięki niemu mieliśmy możliwość pozyskania informacji od samej formacji mundurowej. Na pytanie odnośnie wpływu przebudowy dworca na poziom bezpieczeństwa, odpowiedź była jednoznaczna – duża poprawa. Dlaczego? Przede wszystkim znaczący wzrost obecności służb mundurowych. Dawniej był to tylko jeden patrol dwóch strażników, obecnie są to głównie patrole mieszane, Policji oraz Straży Ochrony Kolei, ich liczba wzrosła do trzech. Dodatkowo zawsze obecny jest patrol pionu wywiadowczego, są to nieumundurowani policjanci. Bardzo pomocne w utrzymaniu bezpieczeństwa są systemy monitoringu. Poza samym monitoringiem dworca obecne jest policyjne mobilne stanowisko monitoringu.



Radiowozy Policji oraz Straży Ochrony kolei pod posterunkiem SOK.
Fot. Dawid Tutlewski

Istotną kwestią poruszoną w trakcie rozmowy Panem Bartłomiejem był wpływ sytuacji migracyjnej wywołanej przez wybuch wojny w Ukrainie. Ilość uchodźców przyjeżdżających do Gdańska była tak duża, iż „musieliśmy ruszyć swoich ludzi z za biurka”, powiedział nam zastępca komendanta. Część funkcjonariuszy, na co dzień wykonujący prace biurową w strukturach Straży Ochrony Kolei, została oddelegowana do pracy na dworcu wraz z wolontariuszami oraz innymi służbami. Polegała ona głównie na przeprowadzaniu oraz pomocy w przemieszczeniu się do punktu adaptacyjnego dla uchodźców przy ulicy Karmelickiej 1. Pytając o liczbę osób, którym została udzielona pomoc, zostaliśmy przez Pana Bartosza skierowani do Wojewódzkiego Centrum Zarządzania Kryzysowego, skąd uzyskaliśmy informację od eksperta, Pana Jerzego Szczytyńskiego z wydziału bezpieczeństwa i zarządzania kryzysowego. W wyżej wspomnianym punkcie pomoc została udzielona niemniej niż 25 tysiącom osób, podobna liczba zgłosiła się po pomoc do punktu informacyjnego w budynku dworca tymczasowego, zaś punkt noclegowy w „domu harcerza” przyjął łącznie 10800 osób (dane za okres 25.02-25.05.2022 r.)

Wzmożony ruch osób z za granicy był dużym wyzwaniem który wymagał wspólnej pracy wielu podmiotów takich jak: Straż Graniczna, Straż Ochrony Kolei, Policja, Straż Miejska, wolontariusze oraz wiele innych fundacji. Zadaliśmy Panu Bartłomiejowi kilka innych pytań, jednakże mimo chęci pomocy, nie uzyskaliśmy odpowiedzi z uwagi na fakt, iż kompetencje SOKu ograniczają się jedynie do terenu infrastruktury kolejowej, więc nie

możliśmy pozyskać informacji na temat dalszego rozwoju sytuacji wynikłych na dworcu, w których interwencje podjęli funkcjonariusze. Dowiedzieliśmy się również ogólnikowych danych napływających z innych komend regionalnych, zwłaszcza tych, które swoim zasięgiem obejmują tereny przygraniczne. Mianowicie od początku maja jest obserwowany widoczny wzrost osób opuszczających terytorium Polski i wracających do Ukrainy.

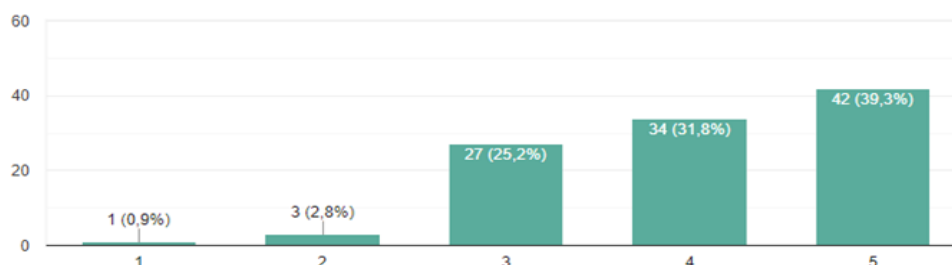
Pan Drobotowicz polecił na kontakt z Komendą Główną Straży Ochrony Kolei, jednakże w odróżnieniu od Wojewódzkiego Centrum Zarządzania Kryzysowego, nie udzielono nam żadnych informacji. Wspólna rozmowa dotycząca dworca przebiegła bardzo pomyślnie, otworzyła nam drogę do zapoznania się z informacjami których nie bylibyśmy w stanie pozyskać za pośrednictwem internetu bądź wyciągnąć ich z własnych obserwacji.

Dokonane przez nas obserwacje doprowadziły nas do wniosku, iż przestrzeń dworca Gdańsk Główny jest zdecydowanie bezpiecznym miejscem oraz sytuacja nieustannie się poprawia, pomimo ogólnie panującego zamieszania i chaosu. Rozwinięty system monitoringu, duża liczba służb, stale trzyma pieczę nad zdrowiem i życiem podróżnych oraz nad samym mieniem znajdującym się w infrastrukturze węzła komunikacyjnego.

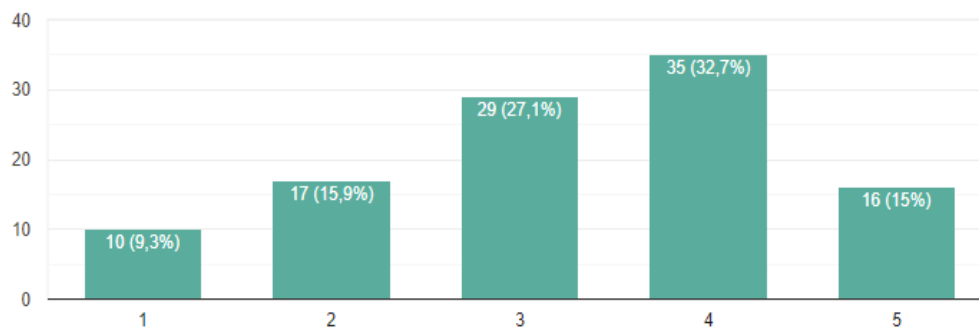
Rozdział V – Badanie opinii publicznej - ankiety

W trakcie badań przeprowadziliśmy ankietę, której celem było uzyskanie krótkich subiektywnych odpowiedzi dotyczących dworca. Ankieta została przeprowadzona drogą elektroniczną. Zawierała ona 6 pytań na temat cech bądź funkcji, na które ankietowani musieli odpowiedzieć oceniając daną funkcję/cechę dworca od 1 do 5 (gdzie 1 oznaczało odpowiedź bardzo negatywną, natomiast 5 – bardzo pozytywną):

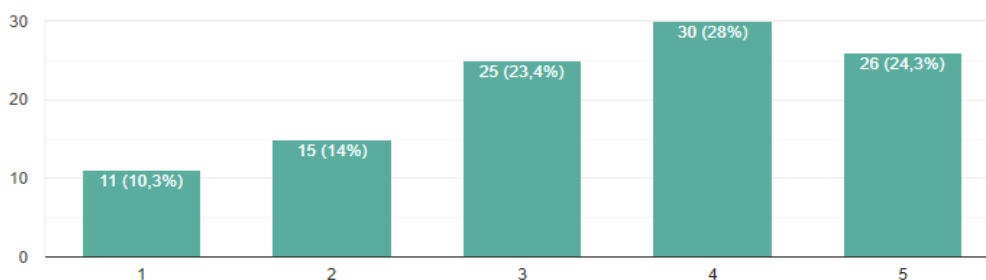
- pierwsze pytanie dotyczyło lokalizacji (1 - dobrze zlokalizowany, 5 – dobrze zlokalizowany)



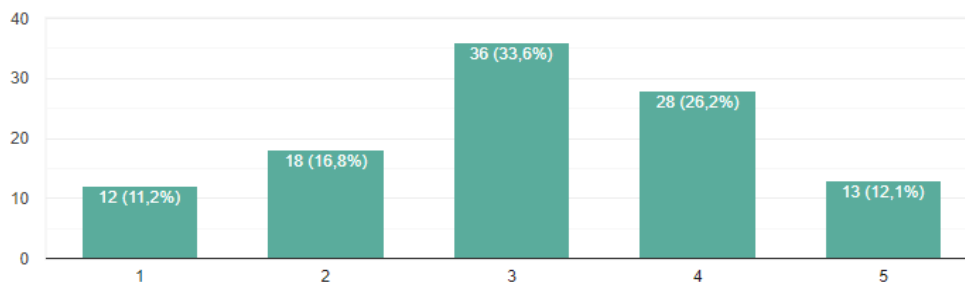
- drugie pytanie dotyczyło zaprojektowania (1 – źle zaprojektowany, 5 – dobrze zaprojektowany)



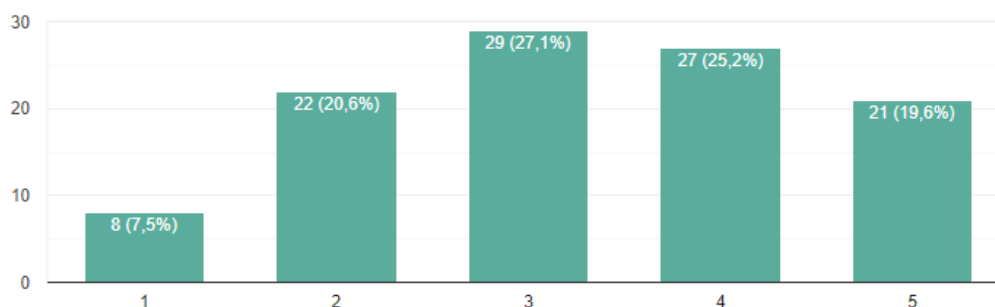
- trzecie pytanie dotyczyło wyglądu (1 – brzydki, 5 – ładny)



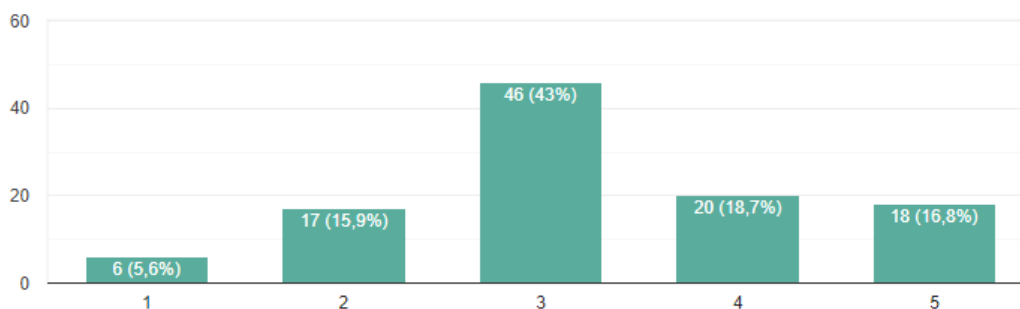
- czwarte pytanie dotyczyło czytelności (1 – nieczytelny, 5 – czytelny)



- piąte pytanie dotyczyło praktyczność (funkcjonalności) (1 – niepraktyczny, 5 – praktyczny)

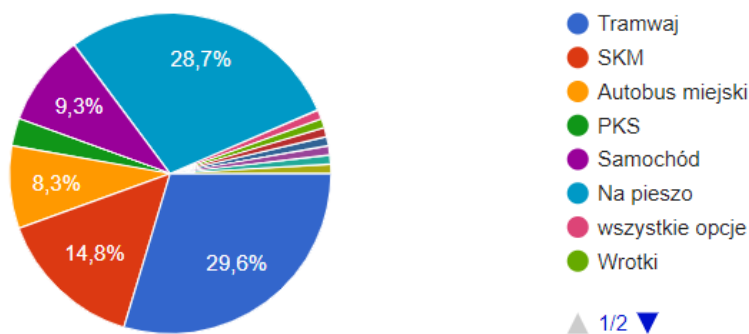


- szóste pytanie dotyczyło odczuć własnych w stosunku do dworca (1 – nieprzyjazny, 5 – przyjazny)



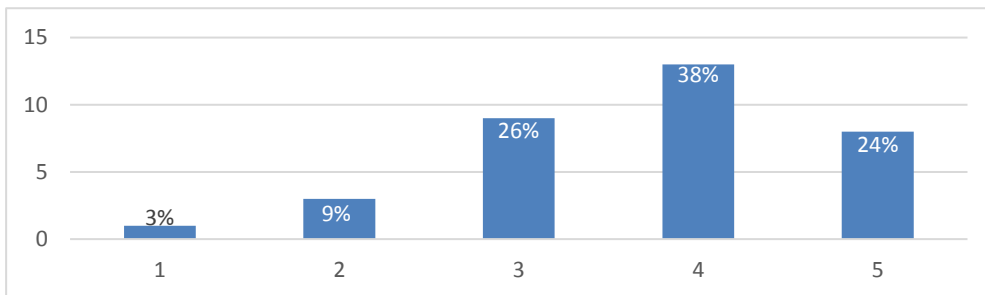
Na podstawie ankiety można zauważyć, że najlepiej respondenci ocenili lokalizację, aż 71,1% respondentów stwierdziło, że Dworzec Główny w Gdańsku jest 4 lub 5. Na temat zaprojektowania głosy padły nieco gorzej niż w poprzednim pytaniu, największy odsetek (59,8%) osób oceniło zaprojektowanie dworca na 3 lub 4. Bardzo podobne odpowiedzi padły w trzecim pytaniu o wygląd, pokazując, że dworzec raczej podoba się niż nie podoba. Czytelność dworca została najczęściej oceniona na 3, natomiast odpowiedzi w pytaniu o praktyczność rozłożyły się stosunkowo równomiernie bez znaczącego wyjątku. Najbardziej wyrazisty wynik dały odpowiedzi dotyczące pytania o własne odczucia co do dworca - respondenci najczęściej oceniali „przyjazność” na 3.

Oprócz tego na końcu ankiety zadaliśmy pytanie „Jakim środkiem transportu przemieszcza się Pan/Pani po wyjściu z dworca?”

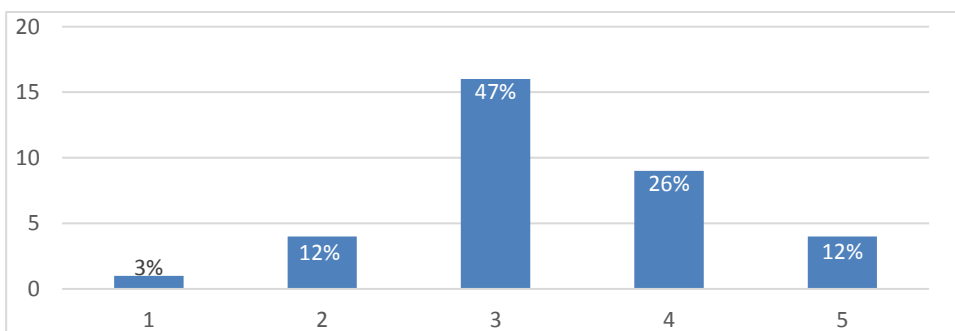


Ta sama ankieta została przeprowadzona również stacjonarnie. Przechodnie zostali zapytani o odczucia związane z Dworcem Głównym w Gdańsku, a w zamian uzyskano ocenę funkcji/cechy dworca w skali od 1 do 5 (gdzie 1 oznaczało odpowiedź bardzo negatywną, natomiast 5 – bardzo pozytywną):

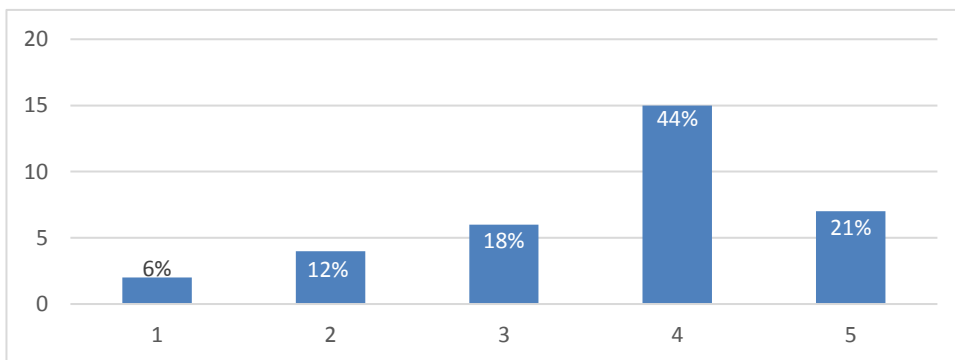
- pierwsze pytanie dotyczyło lokalizacji (1 - dobrze zlokalizowany, 5 – dobrze zlokalizowany)



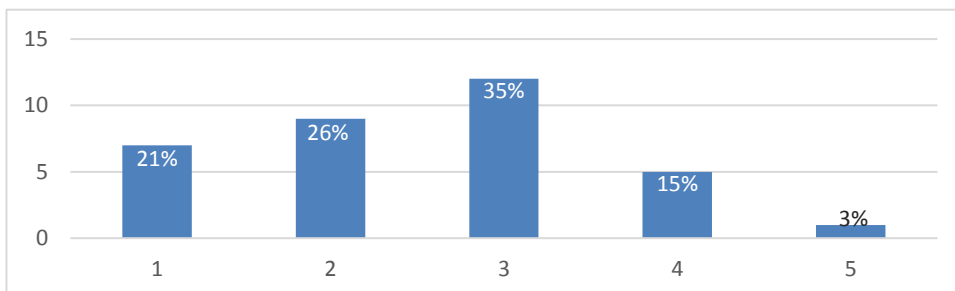
- drugie pytanie dotyczyło zaprojektowania (1 – źle zaprojektowany, 5 – dobrze zaprojektowany)



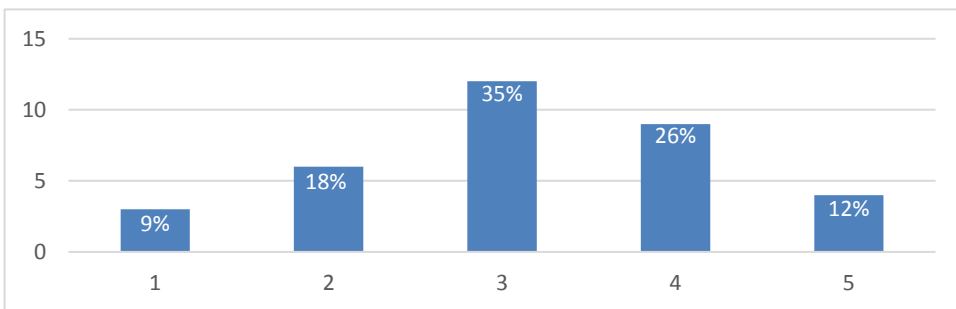
- trzecie pytanie dotyczyło wyglądu (1 – brzydki, 5 – ładny)



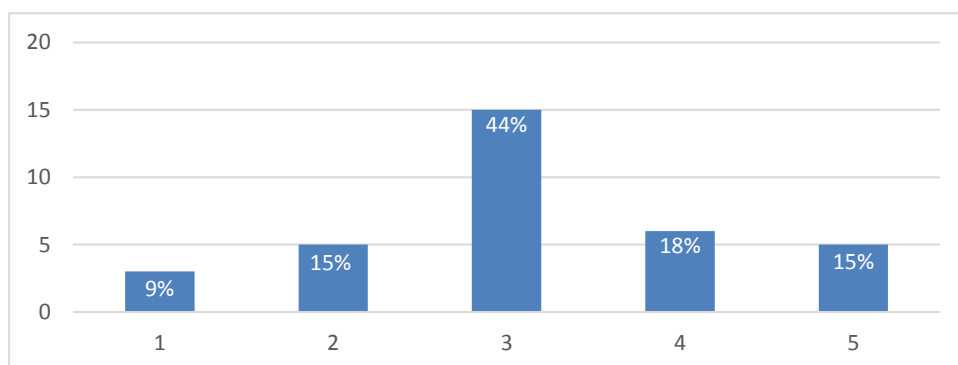
- czwarte pytanie dotyczyło czytelności (1 – nieczytelny, 5 – czytelny)



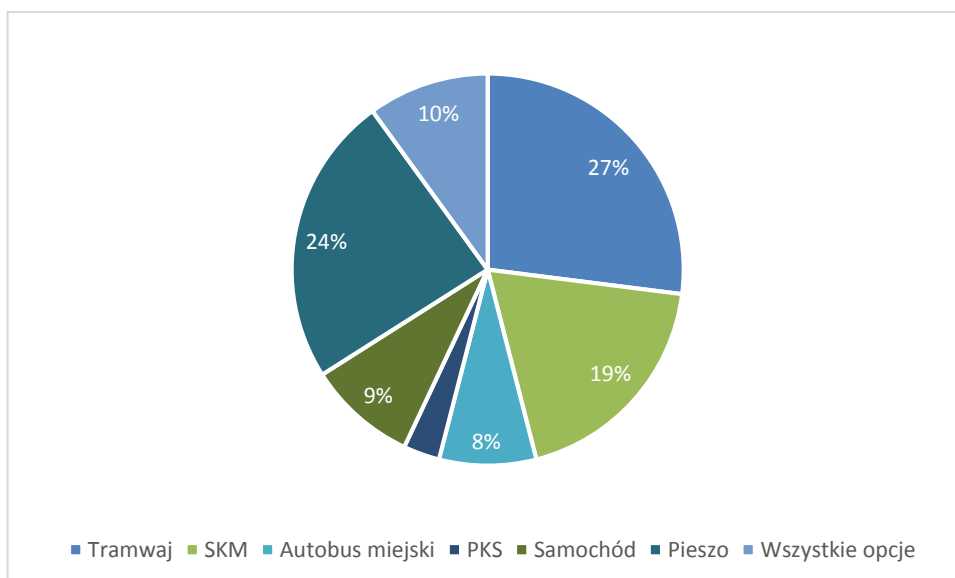
- piąte pytanie dotyczyło praktyczność (funkcjonalności) (1 – niepraktyczny, 5 – praktyczny)



- szóste pytanie dotyczyło odczuć własnych w stosunku do dworca (1 – nieprzyjazny, 5 – przyjazny)



W ankiecie przechodnie odpowiadali również na pytanie „Jakim środkiem transportu przemieszcza się Pan/Pani po wyjściu z dworca?”



Wśród odpowiedzi na pytanie „Jak jednym słowem opisał/aby Pan/Pani Dworzec Główny?” najczęściej pojawiały się takie słowa jak „chaotyczny”, „zamknięty”, „zabytkowy” czy „panika”.

Wyniki badań nakreślają pewną zależność między opiniami ludzi przebywających na dworcu i efektami badań internetowych. Widoczny jest pewien kontrast między opiniami uczestników ankiet, którzy prawdopodobnie częściej bywają na omawianym węzle komunikacyjnym, a odczuciami podróżnych znajdujących się po raz pierwszy w przestrzeni Dworca Głównego. Zdecydowanie najkorzystniej kompleks jest oceniany przez badanych za pośrednictwem internetu. Przypuszczamy, iż może to wynikać z częstotliwości oraz celu ich wizyt. Mianowicie, większością badanych była młodzież zamieszkała w oddalonym nieopodal mieście, Tczewie. Częstym celem przyjazdów do Gdańska są kwestie związane z rozrywką bądź innymi przyjemnościami: wyjazdy nad morze, zakupy, wydarzenia kulturowe itp. Tego typu wyjazdy raczej nie mają tendencji do generowania presji czasowej bądź negatywnych emocji. Jednocześnie dosyć dobrze znają miejsce, o które zostali zapytani.

Opinie dotyczące percepcji tego węzła komunikacyjnego są bardzo zróżnicowane. Wynika to z dużej gamy potrzeb, celów, które kierują podróżnych do korzystania z opisywanej infrastruktury. Kolejnym czynnikiem determinującą percepcje ludzi dotyczącą dworca Gdańsk Główny, jest częstotliwość użytkowania tej stacji.

Podsumowanie

Dworzec Główny w Gdańsku istnieje już od ponad 120 lat. Wybudowanie go w tym miejscu miało wpływ na liczne zmiany i rozwój tej części miasta. Współcześnie jest jednym z ważniejszych węzłów przesiadkowych. Z punktu technicznego cały kompleks dworcowy jest ogromny. Kasy biletowe, stanowiska informacji, sklepy, punkty małej gastronomii, ogromna hala dworca z wyjściem w kierunku peronów SKM, a także elementy infrastruktury takie jak przejścia podziemne, 6 peronów (z czego 5 czynnych), przystanki tramwajowe, dworzec PKS – wszystko to powinno zapewniać doskonałą obsługę ruchu pasażerskiego, który na 2022 rok wg. Wikipedii wynosił 22 000 osób na dobę.² Przeprowadzone ankiety oraz wywiady bezpośrednie miały pomóc w uzyskaniu odpowiedzi na tezę czy, i jak bardzo Dworzec Główny wraz z towarzyszącą mu infrastrukturą jest miejscem atrakcyjnym i przyjaznym dla podróżujących. Okazuje się, że pomimo tak dużego zaplecza i możliwości obsługi dużej liczby pasażerów odpowiedzi badanych były jednoznaczne. Główną bolączką obiektu jest długotrwały remont, powodujący niestabilność i chaos, utrudniający zdobycie informacji i poruszanie się po przestrzeni węzła. Badania wykazały, że jest to miejsce bezpieczne. Policyjne mobilne centra monitoringu na bieżąco kontrolują bezpieczeństwo i porządek całego kompleksu.

Prace remontowe prowadzone pod okiem konserwatora zabytków są już na ostatniej prostej, liczne zmiany na zewnątrz są widoczne gołym okiem, natomiast to co dzieje się w środku pozostaje tajemnicą. Wykonawca zapewnia, że pasażerowie będą mogli skorzystać z nowej przestrzeni dworca pod koniec września.³ Jako korzystający z usług obiektu liczymy na to, że będzie nie tylko pięknie, ale i funkcjonalnie.

² https://pl.wikipedia.org/wiki/Gda%C5%84sk_G%C5%82%C3%B3wny

³ <https://www.trojmiasto.pl/wiadomosci/Remont-dworca-glownego-n164786.html>

Bibliografia

- https://gdansk.gedanopedia.pl/gdansk/?title=DWORZEC_GDAŃSK_GŁÓWNY,
- https://gdansk.gedanopedia.pl/gdansk/?title=DWORZEC_BRAMA_WYŻYNNNA,
- <https://www.trojmiasto.pl/wiadomosci/Jasny-i-czysty-tunel-przy-dworcu-w-Gdanskun142027.html>,
- <https://www.fakt.pl/wydarzenia/polska/trojmiasto/podziemny-tunel-przy-dworcu-gdansk-glowny-zamkniety-do-marca/2eeptzc>
- https://pl.wikipedia.org/wiki/Gda%C5%84sk_G%C5%82%C3%B3wny
- <https://www.trojmiasto.pl/wiadomosci/Remont-dworca-glownego-n164786.html>